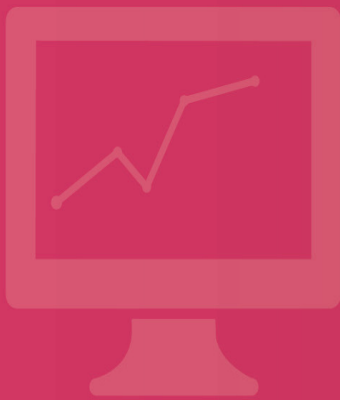


## Program Directory

### **ACG 3.8 Modulo Base**



---

Program Directory  
**ACG 3.8 Modulo Base**  
(5733-B01)  
Edizione Febbraio 2008  
**Modulo Base**

© Copyright ACG S.r.l. 2014. Tutti i diritti riservati

**Nota:** Prima di utilizzare questo prodotto e le relative informazioni, consultare la sezione “Note e Trademarks”

---

## INDICE

1	Note e Trademarks .....	4
2	Come inviare i propri commenti .....	5
3	Stay connected with ACG.....	6
4	INTRODUZIONE .....	7
4.1	Avvertenza .....	7
5	MATERIALE DISPONIBILE CON IL PROGRAMMA .....	8
5.1	Materiale base in formato leggibile dall'elaboratore .....	8
5.2	Materiale opzionale .....	9
5.3	Materiale fornito in formato oggetto e sorgente .....	9
5.4	Pubblicazioni utili in fase di installazione del prodotto .....	9
6	CONSIDERAZIONI E REQUISITI PER L'INSTALLAZIONE.....	10
6.1	Requisiti di Sistema Operativo .....	10
6.2	Requisiti di Macchina .....	10
6.3	Requisiti Software .....	10
6.4	Requisiti parte Web.....	10
7	INSTALLAZIONE.....	11
7.1	Installazione di ACG Modulo Base .....	11
7.2	Avviamento ambiente IASP .....	15
7.3	Installazione parte WEB.....	15

---

## 1 Note e Trademarks

© Copyright ACG S.r.l. 2014. Tutti i diritti riservati.

ACG e ACG Vision4 sono marchi di ACG S.r.l., con socio unico e soggetta all'attività di direzione e coordinamento di TeamSystem S.p.A., sede legale in via Yuri Gagarin, 205 – 61122 Pesaro (PU), Cap. Soc. € 100.000 i.v., codice fiscale e iscrizione al Registro delle Imprese di Milano n. 08419500965 (di seguito "ACG") - Tutti i diritti riservati.

I marchi e loghi riportati nel presente documento diversi da ACG e ACG Vision4 (ivi inclusi, a mero titolo esemplificativo e non esaustivo, IBM, il logo IBM, Adobe, il logo Adobe, PostScript, il logo PostScript, Intel, il logo Intel, Intel Inside, il logo Intel Inside, Intel Centrino, il logo Intel Centrino, Celeron, Intel Xeon, Intel SpeedStep, Itanium e Pentium, Linux, Microsoft, Windows, Windows NT e il logo di Windows, UNIX, Java, Novell, il logo Novell, openSUSE e il logo openSUSE, AS/400, BladeCenter, Cognos, DB2, DB2 Universal Database, eServer, i5/OS, iSeries, OpenPower, OS/400, POWER, Power Systems, pSeries, Rational, System i, System i5, System p, System p5, System Storage, System x, WebSphere, etc.) sono di titolarità di soggetti terzi. ACG rispetta i diritti di proprietà intellettuale di terzi.

Tutti i contenuti del presente documento e i diritti ad essi correlati sono riservati. Tali contenuti pertanto possono essere consultati esclusivamente per finalità d'informazione personale, essendo espressamente vietato ogni diverso utilizzo senza il preventivo consenso scritto di ACG.

Sebbene sia stata usata ogni ragionevole cura nel raccogliere e presentare le informazioni contenute nel presente documento, nessuna garanzia è prestata in ordine alla loro esattezza, completezza, utilità, né ai loro possibili impieghi da parte degli utenti; è pertanto esclusa ogni responsabilità di ACG per errori, inesattezze od omissioni relative a dette informazioni. I contenuti del presente documento sono soggetti a continuo aggiornamento e sono da ritenersi puramente indicativi e suscettibili di eventuali errori e/o imprecisioni.

ACG può introdurre miglioramenti e/o variazioni ai prodotti e/o programmi descritti nel presente documento in qualsiasi momento e senza preavviso.

Il presente documento può contenere informazioni che riguardano programmi e propositi futuri, che vengono descritti di volta in volta mediante l'utilizzo di termini come "attendarsi", "stimare", "prevedere", "prospettare" e "programmare". Tali dichiarazioni per loro natura non comportano alcun impegno a carico di ACG, che pertanto non assume in relazione ad essi alcuna responsabilità di realizzazione.

Qualunque riferimento a siti web diversi da [www.acginfo.it](http://www.acginfo.it) è fornito a solo titolo esemplificativo e non costituisce invito all'utilizzo e/o navigazione. I contenuti dei siti web referenziati non sono parte dei prodotti ACG e il loro eventuale utilizzo da parte dell'utente è effettuato a suo esclusivo rischio. Le informazioni relative a prodotti non ACG contenute nel presente documento sono fornite dai rispettivi fornitori, dagli annunci pubblicitari e da informazioni liberamente disponibili. ACG non ha collaudato tali prodotti e non può confermarne l'accuratezza delle prestazioni, la compatibilità con i prodotti ACG o qualunque altra caratteristica. Qualunque richiesta sulle caratteristiche operative dei prodotti non ACG deve essere rivolta direttamente ai rispettivi fornitori.

Fatti salvi i danni causati da dolo o colpa grave, ACG non assume nessuna responsabilità circa i contenuti del presente documento. In particolare, tali contenuti non rappresentano una promessa o garanzia relativa all'idoneità a determinati scopi dei prodotti ACG oppure alla non violazione, da parte dei prodotti ACG stessi, di leggi di qualsivoglia natura.

---

## 2 Come inviare i propri commenti

I commenti degli utenti sono importanti per fornire informazioni particolarmente accurate e sempre più utili. Se vi sono commenti sul manuale o su qualsiasi altra documentazione ACG, potete inviarla seguendo una delle seguenti modalità:

- On line nel sito <http://www.teamsystem.com/ACG/> utilizzando il form review del [Contatti](#)
- Inviando una mail con i commenti alla casella di posta: [posta@acg.teamsystem.com](mailto:posta@acg.teamsystem.com)

---

**3 Stay connected with ACG**

 **Sito della soluzione ACG:** <http://www.teamsystem.com/ACG/>

---

## 4 INTRODUZIONE

Questo documento e' indirizzato al personale che effettua la installazione e la manutenzione del Programma ACG Modulo Base.

Esso contiene informazioni sul materiale e sulle procedure di installazione del programma ACG Modulo Base.

Si consiglia di leggerlo integralmente prima di effettuare le operazioni ivi descritte e di tenerlo a disposizione per futuri riferimenti.

Questo documento contiene le seguenti sezioni:

- 2. "Materiale disponibile con il programma" identifica il materiale base, quello opzionale e la documentazione disponibile con ACG Modulo Base.
- 3. "Considerazioni e requisiti per la installazione" elenca i requisiti necessari per installare ed utilizzare ACG Modulo Base.
- 4. "Installazione" fornisce il dettaglio delle istruzioni per la installazione.

---

### 4.1 Avvertenza

**Per utilizzare questo programma e' necessario disporre del suo "CODICE di AUTORIZZAZIONE" che la ACG Vi ha inviato tramite il servizio Postel.**

**Nel caso in cui il codice non Vi sia ancora pervenuto, Vi preghiamo di contattare il "Supporto on-line" disponibile sul Sito ACG.**

**Desideriamo, anche, richiamare la Vostra attenzione su quanto segue:**

- **I codici di autorizzazione hanno validita' annuale con scadenza 30 aprile. I nuovi codici saranno inviati, prima di tale scadenza, nel periodo febbraio – marzo .**
- **Il codice che Vi viene fornito scadra', in particolare, il 30 aprile dell'anno successivo a quello che, nella comunicazione Postel o fax, e' indicato nella colonna "ANNO".**

## 5 MATERIALE DISPONIBILE CON IL PROGRAMMA

La seguente sezione identifica:

- Il materiale di base disponibile con il programma.
- Il materiale opzionale disponibile con il programma.

### 5.1 Materiale base in formato leggibile dall'elaboratore

I CD-Rom utilizzati per questo programma contengono tutti i programmi e i dati necessari alla installazione. Per ulteriori informazioni sulla installazione riferirsi al capitolo 4. "Installazione".

La Figura 1 descrive i supporti magnetici.

La Figura 2 descrive il contenuto dei supporti magnetici.

*Figura 1. Supporti Magnetici: Materiale Base:*

Medium	Numero Volume	Etichetta esterna
CD/Rom	1/2	5733B01R08M00
CD/Rom	2/2	ACGWEBR08M00

*Figura 2. Contenuto del supporto Magnetico 1/2 (parte iSeries):*

File	Descrizione	Contenuto
ACGGAA	Libreria eseguibili	SAVLIB Libreria programmi eseguibili
ACGSGA3	Libreria sorgenti	SAVLIB Libreria sorgenti distribuiti
ACGTST	Libreria test	SAVLIB Libreria di supporto per test
BMJAVA	JAR programmi eseguibili	SAV directory QIBM\UserData\JACGGAA
ACGBGA3	JAR programmi eseguibili	SAV directory QIBM\UserData\ACGWE\V3R2M0\ACGBGA3
GA3IUP	Programmi di installazione	SAVOBJ programmi di installazione
QTEMP	Lancio installazione	SAVOBJ programma di lancio installazione

*Figura 3. Contenuto del supporto Magnetico 2/2 (parte web):*



---

<b>File</b>	<b>Contenuto</b>
acg380.ear	Applicazione web
inst330	Cartella con gli oggetti di installazione parte Web
inst330.bat	Eseguibile di installazione parte Web
Prodotti	Cartella con la parte Web dei prodotti applicativi ACG
readme.html	Informazioni di supporto all'installazione

---

## **5.2 Materiale opzionale**

Non vi e' alcun materiale opzionale per il programma ACG Modulo Base.

---

## **5.3 Materiale fornito in formato oggetto e sorgente**

Per il prodotto ACG Modulo Base tutti i programmi sono forniti solo in formato oggetto ad eccezione di alcuni programmi di esempio e di utilità forniti con la libreria ACGSGA3.

---

## **5.4 Pubblicazioni utili in fase di installazione del prodotto**

Non sono previste ulteriori pubblicazioni, utili in fase di installazione, per il programma ACG Modulo Base.

---

## **6 CONSIDERAZIONI E REQUISITI PER L'INSTALLAZIONE**

La seguente sezione elenca i requisiti per installare ed utilizzare il programma ACG Modulo Base.

---

### **6.1 Requisiti di Sistema Operativo**

Il programma ACG Modulo Base Versione 03 R08M00 richiede un sistema operativo iSeries con il seguente livello minimo:

5722-SS1 Sistema Operativo OS/400 V5R3M0

---

### **6.2 Requisiti di Macchina**

Il programma ACG Modulo Base e' stato progettato per operare in un sistema con le seguenti caratteristiche:

- Un sistema IBM iSeries
- Una terminale video a 24 righe e 80 colonne con relativa tastiera

---

### **6.3 Requisiti Software**

I programmi che costituiscono il prodotto ACG Modulo Base sono scritti in RPG/400, ILE RPG, SQLRPG e CL e sono forniti in formato oggetto.

Per la compilazione dei programmi di esempio e di personalizzazione distribuiti come sorgenti e' necessario il compilatore:

5722-WDS RPG/400

5722-WDS ILE RPG

5722-ST1 SQL/400

Il materiale di cui sopra puo' essere ordinato tramite il proprio rappresentante commerciale ACG.

---

### **6.4 Requisiti parte Web**

Per i requisiti necessari ad installare ed utilizzare il Programma ACG Modulo Base su WEB si rimanda al sito [www.acginfo.it](http://www.acginfo.it).

---

## 7 INSTALLAZIONE

La seguente sezione descrive i passi di installazione e attivazione del programma ACG Modulo Base.

Con il presente rilascio il programma ACG Modulo Base riconosce gli Independent ASP eventualmente configurati sul sistema iSeries e consente all'utente di indicare il nome dello IASP su cui risiedono le librerie da accedere ove richiesto.

Si ricorda che un Independent ASP è una raccolta di unità di disco che può essere isolata dal resto della memoria presente sul sistema rappresentata dal lotto dischi del sistema, dai lotti dischi utente e da altri IASP.

Non è tuttavia consentito installare il programma ACG Modulo Base o trasferire la sua libreria di installazione ACGGAA su uno IASP.

Nella fase di installazione del programma si presume che chi esegue le operazioni sia a conoscenza di:

- tecniche elementari di gestione del sistema
- terminologia caratteristica del sistema
- utilizzo dei terminali e dei supporti esterni presenti
- parole d'ordine di accesso relative ai profili previsti
- comandi necessari ad effettuare le verifiche richieste

---

### 7.1 Installazione di ACG Modulo Base

I seguenti passi consentono l'installazione del programma ACG Modulo Base anche sulle versioni precedenti. In questo caso si consiglia di effettuare il salvataggio della libreria ACGGAA prima di iniziare.

#### 1. Operazioni preliminari

- Aprire una sessione di lavoro come Utente: QSECOFR dal terminale associato al valore di sistema QCONSOLE.
- Terminare tramite comandi di sistema tutti i lavori e i sottosistemi attivi. Non proseguire prima di aver posto il sistema in stato di funzionamento limitato.
- Se è stato personalizzato il sottosistema KSBATCHSCD eseguire il salvataggio della sua descrizione con il seguente comando:  
**RNMOBJ OBJ(ACGGAA/KSBATCHSCD) OBJTYPE(\*SBSD)  
NEWOBJ(KSBATCHSC2)**

- 
- Assicurarci inoltre che la data di sistema sia impostata nella forma italiana (giorno-mese-anno).
  - Montare il CD-ROM 1/2 sulla appropriata unità di lettura.

## 2. Installazione programmi eseguibili

- Impostando il corretto nome unità di lettura (es. *OPT01*), immettere il seguente comando e premere Invio:  
**LODRUN OPT01**
- Durante l'esecuzione rispondere ai messaggi che compariranno a terminale.
- I programmi eseguibili vengono installati nella libreria standard ACGGAA. E' da notare che, in caso di installazione sulla versione precedente, i programmi vengono automaticamente sostituiti.
- Alla fine della installazione dei programmi eseguibili viene emesso automaticamente il pannello relativo al Codice di Autorizzazione all'uso, le cui modalita' di immissione sono di seguito descritte.

## 3. Immissione del Codice di Autorizzazione all'uso

Il corretto funzionamento di tutte le funzioni del programma e' sottoposto alla verifica dei seguenti dati:

- Il Codice di Autorizzazione all'uso di quindici caratteri alfanumerici
- L'Anno di Validita'
- Il Numero Utenti (nel caso sia stata acquistata una licenza ad utenti)

che devono essere immessi o contestualmente alla installazione del programma ACG Modulo Base o in una fase successiva. Gli elementi del codice vengono forniti dalla ACG secondo due modalita' distinte:

- Tramite un inoltro postale automatico via servizio POSTEL. Questa comunicazione contiene diverse informazioni e deve essere conservata anche dopo il completamento della installazione.
- Tramite registrazione e invio form di richiesta al supporto on-line disponibile all'indirizzo del sito ACG, se non e' pervenuta la comunicazione postale. In questo caso occorre fornire le seguenti informazioni:

Codice Cliente \_\_\_\_\_  
Codice Prodotto 5733-B01  
Matricola Sistema \_\_\_\_\_ (reperibile nel pannello emesso automaticamente)  
Numero utenti autorizzati \_\_\_\_\_

---

Se i codici non sono noti nel momento dell'installazione occorre uscire dal pannello di richiesta del Codice di Autorizzazione all'uso emesso automaticamente con il tasto funzionale F3.

Sara' possibile immettere i codici in un secondo momento tramite il comando:

**ACGGAA/KPWACQ CDPRO('5733-B01')**

che ripresentera' il pannello Codice di Autorizzazione all'uso sopra descritto.

La **Immissione differita del Codice di Autorizzazione** va utilizzata anche nel caso in cui, durante l'esecuzione delle funzioni del programma, ne venga segnalata la scadenza o la non corretta impostazione.

**Nota: La versione ad utenti del programma ACG Modulo Base è prerequisito per qualsiasi programma ACG ad utenti.**

Di conseguenza se viene acquistata una licenza ad utenti di un qualsiasi programma ACG è necessario immettere il codice di autorizzazione per lo stesso numero di utenti anche per il programma ACG Modulo Base.

Da notare che il numero di utenti che possono eseguire le funzioni del prodotto ACG Modulo Base è comunque illimitato anche nel caso di installazione di una versione ad utenti.

#### 4. Sottosistema KSBATCHSCD

Se è stato personalizzato il sottosistema KSBATCHSCD, al termine dell'installazione del programma ACG Modulo Base, cancellare la descrizione del sottosistema appena ripristinato dall'installazione:

**ENDSBS KSBATCHSCD \*IMMED  
DLTSBSD ACGGAA/KSBATCHSCD**

sostituirla con quella salvata precedentemente:

**RNMOBJ OBJ(ACGGAA/KSBATCHSC2) OBJTYPE(\*SBSD)  
NEWOBJ(KSBATCHSCD)**

e riavviare il sottosistema:

**STRSBS KSBATCHSCD**

---

## 5. Installazione programmi sorgenti

Questo passo non e' necessario per il funzionamento del programma, in quanto i sorgenti (forma simbolica degli eseguibili) vengono distribuiti per consentire eventuali personalizzazioni.

- Aprire, da qualsiasi terminale, una sessione di lavoro come Utente QPGMR
- Impostando il corretto nome unità di lettura (*es. OPT01*), immettere e far eseguire i seguenti comandi:

**DLTLIB LIB(ACGSGA3)** (se già presente)

**RSTLIB SAVLIB(ACGSGA3) RSTLIB(ACGSGA3) DEV(nome unità)**

Da questo momento non e' piu' necessario avere in linea il supporto magnetico.

## 6. Operazioni di chiusura

- Al termine della sessione viene prodotta la stampa del Log delle operazioni eseguite nella coda QEZJOBLOG.  
Per verificare se inavvertitamente non siano stati notati a terminale eventuali messaggi di anomalie, si consiglia di visualizzarla, da una qualsiasi sessione di lavoro (*es. Utente QPGMR*), con il comando: **WRKOUTQ QEZJOBLOG**.
- Al termine delle operazioni di installazione su una versione precedente ed in funzione del rilascio di partenza notare che nella libreria ACGGAA sono stati generati una serie di files con desinenza **UT** (*es. del file dei profili KFPRF00F esiste una nuova copia KFPRF00FUT*).

Tali files derivano dagli analoghi files di Modulo Base di ugual nome tolto il suffisso **UT**. Per evitare perdite di dati in caso di caduta di sistema queste copie non vengono cancellate dalla procedura di installazione. Potranno essere cancellate (comando di sistema **DLTF**) dopo aver controllato la corretta installazione.

Nel caso si effuino più installazioni senza aver cancellato i file con desinenza **UT** questi vengono ridenominati con desinenza **11** al posto di **UT**. In questa evenienza, quando si è sicuri della corretta installazione occorre eliminare anche i files con desinenza **11**.

---

## **7.2 Avviamento ambiente IASP**

Se sul sistema iSeries è stato configurata una unità IASP, per consentire al programma ACG Modulo Base di riconoscerla occorre collegarsi al sistema con Utente ACGMASTER, richiamare il menù “Personalizzazione operazioni iniziali” ed eseguire l’opzione “Unità IASP da attivare”.

In questo modo gli IASP configurati sul sistema iSeries saranno riconosciuti dal Modulo Base.

E’ possibile inoltre con questa opzione richiedere l’attivazione automatica di uno o più IASP all’avvio del Modulo Base.

---

## **7.3 Installazione parte WEB**

Per la procedura di installazione della parte WEB del programma ACG Modulo Base e delle parti Web dei programmi applicativi ACG contenute nel CD-Rom 2/2 si rimanda al sito ACG.