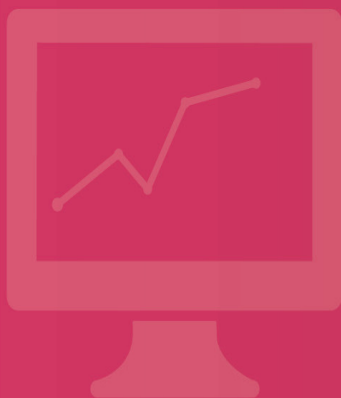


Program Directory

ACG 3.8 Contabilita' Analitica



Program Directory

ACG 3.8 Contabilità Analitica

(5733-B20)

Edizione Febbraio 2008

Contabilità Analitica

GI13-0075-04

COMPIDs	Numero Feature	Sistema
5733-B20	5809	iSeries – i5

© Copyright ACG S.r.l. 2014. Tutti i diritti riservati

Nota: Prima di utilizzare questo prodotto e le relative informazioni, consultare la sezione “Note e Trademarks”

Indice

1.	Note e Trademarks	5
2.	Come inviare i propri commenti	6
3.	Stay connected with ACG	7
4.	Introduzione	8
4.1	Avvertenza	8
5.	Materiale disponibile con il programma	9
5.1	Materiale Base in formato leggibile dall'elaboratore	9
5.2	Materiale Opzionale	10
5.3	Documentazione del programma	10
5.3.1	Publicazioni del programma – Materiale Base	10
5.3.2	Publicazioni del programma – Materiale opzionale	10
5.4	Materiale fornito in formato sorgente	11
6.	Assistenza al programma	13
6.1	Assistenza programmi	13
6.2	Manutenzione programmi	13
6.3	Materiale di supporto	14
7.	Considerazioni e requisiti per la installazione	15
7.1	Requisiti di sistema	15
7.1.1	Requisiti di Sistema Operativo	15
7.1.2	Requisiti di Macchina	15
7.1.3	Requisiti Software	15
7.1.4	Requisiti di Memoria	16
7.1.5	Requisiti spazio disco	16
7.1.6	Requisiti parte WEB	16
7.2	Considerazioni relative al Programma	16
8.	Installazione	17
8.1.1	Introduzione	18
8.1.2	Dettaglio della procedura di installazione	19
8.2	Avviamento del prodotto ACG Contabilita' Analitica	22
8.3	Installazione parte Web	22
9.	Ambienti multipli	23

10.	Adeguamento di livello.....	25
10.1	Requisiti software	25
10.2	Passi di adeguamento di livello	26
10.2.1	Adeguamento di livello degli eseguibili e dei sorgenti	26
10.2.2	Adeguamento di livello delle librerie dati	27
10.3	Requisiti software e adeguamento di livello parte Web	29
10.4	Ulteriori supporti magnetici.....	29

1. Note e Trademarks

© Copyright ACG S.r.l. 2014. Tutti i diritti riservati.

ACG e ACG Vision4 sono marchi di ACG S.r.l., con socio unico e soggetta all'attività di direzione e coordinamento di TeamSystem S.p.A., sede legale in via Yuri Gagarin, 205 – 61122 Pesaro (PU), Cap. Soc. € 100.000 i.v., codice fiscale e iscrizione al Registro delle Imprese di Milano n. 08419500965 (di seguito "ACG") - Tutti i diritti riservati.

I marchi e loghi riportati nel presente documento diversi da ACG e ACG Vision4 (ivi inclusi, a mero titolo esemplificativo e non esaustivo, IBM, il logo IBM, Adobe, il logo Adobe, PostScript, il logo PostScript, Intel, il logo Intel, Intel Inside, il logo Intel Inside, Intel Centrino, il logo Intel Centrino, Celeron, Intel Xeon, Intel SpeedStep, Itanium e Pentium, Linux, Microsoft, Windows, Windows NT e il logo di Windows, UNIX, Java, Novell, il logo Novell, openSUSE e il logo openSUSE, AS/400, BladeCenter, Cognos, DB2, DB2 Universal Database, eServer, i5/OS, iSeries, OpenPower, OS/400, POWER, Power Systems, pSeries, Rational, System i, System i5, System p, System p5, System Storage, System x, WebSphere, etc.) sono di titolarità di soggetti terzi. ACG rispetta i diritti di proprietà intellettuale di terzi.

Tutti i contenuti del presente documento e i diritti ad essi correlati sono riservati. Tali contenuti pertanto possono essere consultati esclusivamente per finalità d'informazione personale, essendo espressamente vietato ogni diverso utilizzo senza il preventivo consenso scritto di ACG.

Sebbene sia stata usata ogni ragionevole cura nel raccogliere e presentare le informazioni contenute nel presente documento, nessuna garanzia è prestata in ordine alla loro esattezza, completezza, utilità, né ai loro possibili impieghi da parte degli utenti; è pertanto esclusa ogni responsabilità di ACG per errori, inesattezze od omissioni relative a dette informazioni. I contenuti del presente documento sono soggetti a continuo aggiornamento e sono da ritenersi puramente indicativi e suscettibili di eventuali errori e/o imprecisioni.

ACG può introdurre miglioramenti e/o variazioni ai prodotti e/o programmi descritti nel presente documento in qualsiasi momento e senza preavviso.

Il presente documento può contenere informazioni che riguardano programmi e propositi futuri, che vengono descritti di volta in volta mediante l'utilizzo di termini come "attendarsi", "stimare", "prevedere", "prospettare" e "programmare". Tali dichiarazioni per loro natura non comportano alcun impegno a carico di ACG, che pertanto non assume in relazione ad essi alcuna responsabilità di realizzazione.

Qualunque riferimento a siti web diversi da www.acginfo.it è fornito a solo titolo esemplificativo e non costituisce invito all'utilizzo e/o navigazione. I contenuti dei siti web referenziati non sono parte dei prodotti ACG e il loro eventuale utilizzo da parte dell'utente è effettuato a suo esclusivo rischio. Le informazioni relative a prodotti non ACG contenute nel presente documento sono fornite dai rispettivi fornitori, dagli annunci pubblicitari e da informazioni liberamente disponibili. ACG non ha collaudato tali prodotti e non può confermarne l'accuratezza delle prestazioni, la compatibilità con i prodotti ACG o qualunque altra caratteristica. Qualunque richiesta sulle caratteristiche operative dei prodotti non ACG deve essere rivolta direttamente ai rispettivi fornitori.

Fatti salvi i danni causati da dolo o colpa grave, ACG non assume nessuna responsabilità circa i contenuti del presente documento. In particolare, tali contenuti non rappresentano una promessa o garanzia relativa all'idoneità a determinati scopi dei prodotti ACG oppure alla non violazione, da parte dei prodotti ACG stessi, di leggi di qualsivoglia natura.

2. Come inviare i propri commenti

I commenti degli utenti sono importanti per fornire informazioni particolarmente accurate e sempre più utili. Se vi sono commenti sul manuale o su qualsiasi altra documentazione ACG, potete inviarla seguendo una delle seguenti modalità:

- On line nel sito <http://www.teamsystem.com/ACG/> utilizzando il form review del [Contatti](#)
- Inviando una mail con i commenti alla casella di posta: posta@acg.teamsystem.com

3. Stay connected with ACG

 **Sito della soluzione ACG:** <http://www.teamsystem.com/ACG/>

4. Introduzione

Questo documento e' indirizzato al personale che esegue l'installazione e la manutenzione del programma.

Esso contiene informazioni sul materiale e sulle procedure di installazione del prodotto ACG Contabilita' Analitica Versione 3 Release 8 Modification Level 0.

Si consiglia di leggerlo integralmente prima di effettuare le operazioni ivi descritte e di tenerlo a disposizione per futuri riferimenti.

4.1 Avvertenza

Per utilizzare questo programma e' necessario disporre del suo "**Codice di autorizzazione**".

I codici di autorizzazione vanno richiesti al sito ACG.

I codici hanno validita' annuale, con scadenza 30 aprile dell'anno successivo a quello cui si riferiscono.

Al momento del rinnovo annuale (Marzo – Aprile) i codici di autorizzazione vengono pubblicati sul sito ACG nell'area a Voi riservata.

5. Materiale disponibile con il programma

Un programma ACG e' identificato da un Numero di Programma ("Program Number") e da uno o piu' numeri di codice ("Feature").

Il "Program Number" per il programma ACG Contabilita' Analitica V3R8M0 e' 5733-B20.

La seguente sezione identifica:

- Il materiale di base disponibile con il programma.
- Il materiale opzionale disponibile con il programma.

5.1 Materiale Base in formato leggibile dall'elaboratore

Il CD-Rom utilizzato per ACG Contabilita' Analitica V3R8M0 contiene tutti i programmi e i dati necessari alla installazione.

Per ulteriori informazioni sulla installazione riferirsi al capitolo "Installazione".

La Figura 1 descrive il supporto ottico.

La Figura 2 descrive il contenuto del supporto magnetico.

NOTA:

Il supporto Ottico ricevuto contiene materiale classificato "Restricted Materials of ACG".

Figura 1. Supporto Ottico: Materiale Base

Medium	Numero Volume	Numero Feature	Etichetta Esterna	Descrizione
CD-Rom	1/1	5809	5733B20R08M00	ACG Contabilita' Analitica

Figura 2. Contenuto del supporto Magnetico

File	Descrizione	Contenuto
QTEMP	Identificativo del prodotto	SAVOBJ Identificativo del prodotto
ACGICC3	Libreria programmi di installazione	SAVLIB Libreria programmi di installazione
ACGOCC3	Libreria eseguibili del programma	SAVLIB Libreria eseguibili
ACGSCC3	Libreria sorgenti del programma	SAVLIB Libreria sorgenti

5.2 Materiale Opzionale

Non vi è alcun materiale opzionale per il programma ACG Contabilita' Analitica.

5.3 Documentazione del programma

Le seguenti sezioni identificano le pubblicazioni base e quelle opzionali per i programmi contenuti in ACG Contabilita' Analitica V3R8M0.

5.3.1 Pubblicazioni del programma – Materiale Base

La Figura 3 identifica le pubblicazioni base per il programma ACG Contabilità Analitica. Una copia e' inclusa nel materiale base. Per ottenere ulteriori copie addizionali utilizzare il numero di "form" e contattare il proprio rappresentante commerciale ACG.

Figura 3. *Pubblicazioni del Programma - Materiale Base*

Titolo	Numero di "Form"
Licensed Program Specifications	GI11-7883-00

5.3.2 Pubblicazioni del programma – Materiale opzionale

Non vi sono pubblicazioni opzionali.

5.4 Materiale fornito in formato sorgente

Tutti i programmi relativi ad ACG Contabilità Analitica V3R8M0 sono in formato oggetto. E' però possibile ottenere i sorgenti di un sottoinsieme dei programmi.

Per il programma ACG Contabilità Analitica i seguenti programmi sono forniti in formato sorgente:

HRG21	HRY41	HR02G1	HRN11PRT	HRR11
HRG22	HRY42	HR02G2	HRN18PRT	HRR12
HRG23	HRY43	HR02G3	HRY09P	HRR13
HRG24	HRY74	HR02R	HRY31	HRR14
HRG25	HRY81	HR03A	HRY32	HRR15
HRG26	HRY83	HR03B	HRY74P	HRR20
HRG27	HRY88	HR03G	HRY97	HRR21
HRMVA	HRY92	HR03R	HRY98	HRR22
HRM01	HRY93	HR03S	HRMG03	HRR24
HRY08	HRY96	HR04A	HRMG04	HRR25
HRY09	HRZ01	HR04B	HRSG03	HRR26
HRY11	HRZ02	HR04G1	HRZ03	HRR27
HRY21	HR01A	HR04G2	HRZ04	HRR28
HRY22	HR01B	HR04G3	HRG34	HRR29
HRY23	HR01G1	HR04R	HRG35	HRR30
HRY24	HR01G2	HRV01	HRG36	HRR31
HRY25	HR01G3	HRV02	HRY65	HRR32
HRY26	HR01P	HRGEXT	HRY66	HRR33
HRY27	HR01R	HRG31	HRR10	HRR41A
HRY40	HR02A	HRG32	HRR41C	HRW00
HR02B	HRG33	HRR41W	HRW01	HRY45
HRN04PRT	HRW03	HRW04	HRY44	HRZG01
HRVG01	HRVG02	HRZ02W	HRY68	HRR41
HRR40	HRRINDI	HR06ACJ	HR06A	HRY19
HROMRTEXT	HRMS1	HRN70	HRY14	HRY14S
HRY14V	HCFAPGM	HCFTPGM	HCFVPGM	HEMMPGM
HEMTPGM	HRAMPGM	HRTMPGM	HRVMPGM	

Per il programma ACG Contabilità Analitica una parte dei programmi viene fornita anche in formato sorgente in modo che l'utente possa modificarli per adeguarli a proprie specifiche esigenze che non sono soddisfatte dalle funzioni standard del prodotto.

Per salvaguardare tali modifiche dalla installazione di PTF di correzione o di rilasci del prodotto successivi alla loro realizzazione, e' necessario utilizzare librerie diverse da quelle standard fornite. La installazione di PTF o rilasci del prodotto sostituisce infatti gli oggetti presenti nelle librerie standard con i nuovi oggetti inviati, e quindi gli oggetti modificati dall'utente andrebbero persi.

E' pertanto necessario:

- copiare i sorgenti che si devono modificare dalla libreria sorgente ACGSCC3 in una propria libreria sorgenti appositamente creata, ed effettuare le modifiche in questa libreria;
- creare gli oggetti modificati in una propria libreria oggetti appositamente creata;
- inserire la libreria oggetti con gli oggetti modificati nella lista librerie dei sistemi informativi utilizzati, antependendola alla libreria oggetti standard ACG_OBJV3.

In tal modo gli oggetti modificati non verranno mai sostituiti con gli oggetti di uguale nome ripristinati dalla PTF o dal nuovo rilascio.

Naturalmente l'utente dovra' verificare che gli oggetti modificati e creati nella propria libreria oggetti funzionino correttamente anche a fronte delle modifiche apportate agli oggetti standard.

Si e' detto precedentemente, che l'utente deve utilizzare librerie proprie sia per le modifiche di sorgenti distribuiti che per le compilazioni degli oggetti modificati, e che tali librerie devono avere nomi diversi da quelli standard ACG.

Si ricorda che i nomi standard ACG per le librerie sono:

- ACG_OBJV3
- ACGIxxx
- ACGOxxx
- ACGSxxx
- ACGBxxx
- ACGDxxx

dove: xxx = Acronimo del prodotto, che nel caso specifico e' CC3.

6. Assistenza al programma

Questa sezione descrive l'assistenza ACG disponibile per il programma ACG Contabilita' Analitica V3R8M0.

6.1 Assistenza programmi

Prima di installare ACG Contabilita' Analitica V3R8M0, contattare il proprio rappresentante commerciale ACG o il Servizio Clienti della ACG Srl per ulteriori specifiche informazioni sui servizi disponibili.

6.2 Manutenzione programmi

ACG fornisce il servizio per la correzione di eventuali errori che fossero contenuti nella versione corrente, non modificata, del programma.

Qualsiasi difficoltà si incontri nell'utilizzo del programma va comunicata ad ACG.

Se a fronte di malfunzionamenti riscontrati è richiesto un "APAR" ("Authorized Program Analysis Report"), la segnalazione va corredata da materiale di supporto, note ed altro, come qui appresso indicato.

L'assistenza e' fornita tramite il Servizio Clienti ACG Srl.

Per qualsiasi richiesta è possibile utilizzare, previa registrazione, il supporto on-line disponibile sul sito ACG.

6.3 Materiale di supporto

Di seguito sono riportati gli elementi da fornire alla ACG per permetterle la risoluzione di un APAR secondo il tipo di problema:

Problema di Programma

- Definire quale programma e' interessato
- Indicare se sono state applicate delle PTF ("Problem Temporary Fix") al programma (e quali)
- Stampare e/o rendere disponibile una copia dell'input e dell'output utilizzati
- Descrivere l'analisi fatta nell'ambito della problematica relativa all'errore

Problema di Documentazione

- Definire la posizione dell'errore:
 - Titolo del Manuale
 - Numero di pagina
 - Capitolo, Paragrafo, Figura, etc..
- Fornire una spiegazione dell'errore
- Suggestire una possibile correzione

7. Considerazioni e requisiti per la installazione

La seguente sezione elenca i requisiti per installare ed utilizzare il programma ACG Contabilità Analitica.

7.1 Requisiti di sistema

7.1.1 *Requisiti di Sistema Operativo*

Il programma ACG Contabilità Analitica Versione 03 R08M00 richiede un sistema operativo iSeries con il seguente livello minimo:

5722-SS1 Sistema Operativo OS/400 V5R3M0

7.1.2 *Requisiti di Macchina*

Il programma ACG Contabilità Analitica e' stato progettato per operare in un sistema con le seguenti caratteristiche:

- Un sistema IBM iSeries
- Almeno un terminale video a 24 righe e 80 colonne con relativa tastiera
- Una stampante con almeno 132 posizioni di stampa

7.1.3 *Requisiti Software*

Le persone che dovranno installare e mantenere il programma ACG Contabilità Analitica devono sapere che i programmi applicativi, scritti in RPG/400, SQL/400 e CL, sono forniti in formato oggetto (OCO, Object Code Only) ed alcuni, tra cui i file video e di stampa, anche in formato sorgente.

Inoltre devono considerare i seguenti prerequisiti software minimi:

5722-SS1 Sistema Operativo OS/400 V5R3M0

ACG Modulo Base V3R8M0

ACG SIP Gestione Archivi V3R8M0

ACG Contabilità Aziendale V3R8M0

Per la compilazione dei programmi distribuiti come sorgenti per eventuali personalizzazioni e' necessario il compilatore:

RPG/400 Compiler	5722-WDS
DB2 Query Mgr and SQL DevKit	5722-ST1

Il materiale di cui sopra puo' essere ordinato tramite il proprio rappresentante commerciale ACG.

7.1.4 Requisiti di Memoria

Lo specifico ambiente operativo dell'utente determinera' gli effettivi requisiti di memoria in funzione del numero di transazioni, del numero di terminali, etc..

7.1.5 Requisiti spazio disco

E' richiesto uno spazio su disco sufficiente per i programmi, il database e gli archivi ausiliari.

7.1.6 Requisiti parte WEB

Per i requisiti necessari ad installare ed utilizzare la parte web del programma ACG Contabilità Analitica si rimanda al sito ACG.

7.2 Considerazioni relative al Programma

Non sono definiti ulteriori dettagli per il programma ACG Contabilità Analitica.

8. Installazione

Questo capitolo descrive dettagliatamente i passi di installazione e attivazione del programma ACG Contabilità Analitica.

Con il presente rilascio è possibile effettuare l'installazione su independent ASP (IASP). Si ricorda che un independent ASP è una raccolta di unità di disco che può essere isolata dal resto della memoria presente sul sistema rappresentata dal lotto dischi del sistema, dai lotti dischi utente e da altri IASP.

Nel caso in cui il sistema sia stato configurato per supportare gli IASP, l'installazione mostrerà una finestra con la richiesta del nome dello IASP: qualora non si indichi nulla, l'installazione verrà effettuata nel *SYSBAS; in alternativa è possibile richiedere la lista degli IASP, mediante interrogazione sul campo con '?'.

IMPORTANTE: i prodotti vanno installati tutti sullo stesso IASP, o sul *SYSBAS. Gli archivi vanno installati sullo stesso IASP sul quale sono stati installati i prodotti.

Nella fase di installazione del programma si presume che chi esegue le operazioni sia a conoscenza di:

- ✓ tecniche elementari di gestione del sistema
- ✓ terminologia caratteristica del sistema
- ✓ utilizzo dei terminali e dei supporti esterni presenti
- ✓ parole d'ordine di accesso relative ai profili previsti
- ✓ comandi necessari ad effettuare le verifiche richieste

8.1.1 Introduzione

Si raccomanda di leggere attentamente le istruzioni per l'installazione, prima di procedere.

La procedura di installazione del prodotto garantisce all'utente *PUBLIC l'autorizzazione *USE sui comandi RSTOBJ, RSTLIB, RSTLICPGM.

Se non si desidera mantenere tali autorizzazioni al termine dell'installazione si possono rimodificare eseguendo i seguenti passi:

- Aprire una sessione di lavoro come Utente: **QSECOFR**
- Modificare l'autorizzazione *PUBLIC tramite i comandi:

```
EDTOBJAUT OBJ(RSTOBJ) OBJTYPE(*CMD)  
EDTOBJAUT OBJ(RSTLIB) OBJTYPE(*CMD)  
EDTOBJAUT OBJ(RSTLICPGM) OBJTYPE(*CMD)
```

inserendo il tipo desiderato come autorizzazione per l'utente *PUBLIC

- Chiudere la sessione.

8.1.2 Dettaglio della procedura di installazione

1. Verifiche iniziali

- Aprire una sessione di lavoro come Utente: QSECOFR.
- Verificare il contenuto della variabile di sistema QALWOBJRST eseguendo il comando: DSPSYSVAL SYSVAL(QALWOBJRST).
- Se il valore della variabile di sistema e' *ALL, chiudere la sessione e proseguire con il passo successivo.
- Se il valore della variabile di sistema non e' *ALL, eseguire il comando CHGSYSVAL SYSVAL(QALWOBJRST) VALUE(*ALL).
- Eseguire il comando ENDJOB JOB(KUSRGAA) OPTION(*IMMED) nel caso l'installazione sia ad utenti.
- Chiudere la sessione.

Nota: Se non si desidera mantenere il valore *ALL per la variabile di sistema QALWOBJRST, al termine della installazione si deve eseguire il comando CHGSYSVAL SYSVAL(QALWOBJRST) VALUE(XXX) inserendo il valore desiderato.

2. Operazioni preliminari

- a. Aprire una sessione di lavoro come Utente: **INSTALLA**
e parola d'ordine: INSTALLA
- b. Comparare a terminale il pannello "Installazione prodotti"
- c. Montare il supporto magnetico sulla appropriata unita' di lettura.

3. Installazione programmi eseguibili

- Sul pannello "Installazione prodotti" immettere la scelta **1** in corrispondenza di "Attività di installazione di un prodotto", specificare l'unità su cui e' montato il supporto magnetico e premere Invio.
Comparare a terminale il pannello "Guida Installazione prodotti".
- Sul pannello "Guida Installazione prodotti" immettere la scelta **1** in corrispondenza di ACG Contabilità Analitica, e premere Invio;
le operazioni successive saranno indicate a terminale.
Il mancato soddisfacimento dei prerequisiti software viene evidenziato a terminale da appositi messaggi che non permettono la prosecuzione delle attività di installazione.

I programmi eseguibili vengono installati nella libreria standard ACG_OBJV3.

Alla fine della installazione dei programmi eseguibili viene emesso automaticamente il pannello relativo al **Codice di Autorizzazione all'uso**, le cui modalita' di immissione sono di seguito descritte.

4. Immissione del Codice di Autorizzazione all'uso

Il corretto funzionamento di tutte le funzioni del programma e' sottoposto alla verifica dei seguenti dati:

- Il **Codice di Autorizzazione all'uso** di quindici caratteri alfanumerici
- L' **Anno di Validita'**
- Il **Numero di Utenti** (nel caso sia stata acquistata una licenza ad utenti)

che devono essere immessi contestualmente alla installazione del programma ACG Contabilità Analitica oppure in una fase successiva.

Se tali dati sono noti al momento in cui si sta effettuando l'installazione:

- premere Invio
- sul successivo pannello immettere i dati forniti da ACG
- ripetere una seconda volta, per verifica, l'immissione degli stessi

Se invece i dati non sono noti al momento dell'installazione occorre uscire dal pannello di richiesta del Codice di Autorizzazione mediante il tasto funzionale F3.

Sara' possibile immettere i codici in un secondo momento tramite il comando:

ACGGAA/KPWACQ CDPRO('5733-B20')

che ripresentera' il pannello "Codice di Autorizzazione all'uso" sopra descritto.

Nota: Se il **Codice di Autorizzazione all'uso**, l'**Anno di Validita'** o il **Numero di utenti autorizzati** non sono stati immessi correttamente il prodotto non e' utilizzabile.

5. Installazione archivi

- Sul pannello “**Guida Installazione prodotti**” immettere la scelta **2** in corrispondenza di “**ACG Contabilità Analitica**” e premere Invio;
le operazioni successive saranno indicate a terminale.

Gli archivi vengono installati nelle librerie dati standard proprie dell'ambiente proposto, secondo la nuova struttura multiaziendale a tre livelli: libreria dati aziendali, libreria dati comuni e libreria dati di raggruppamento.

I valori standard proposti dal sistema per queste librerie sono:

ACG_DATV3, **ACG_COMV3** e **ACG_GRPV3** .

Il codice del Menu iniziale del programma, **HC00**, viene inserito automaticamente nel Menu iniziale standard **ACG3** dell'ambiente.

Notare che tutti i messaggi inerenti questa attività non sono bloccanti; il codice del Menu iniziale del programma potrà essere inserito manualmente, in ogni ambiente, con la funzione “**Manutenzione File Menu**” del programma ACG Modulo Base.

Si può accedere a tale ambiente con il profilo **ACG3USER** (parola d'ordine **ACG3USER**) che è stato creato durante l'installazione del prodotto ACG 'Gestione Archivi'.

6. Installazione Sorgenti

Questo passo non è necessario per il funzionamento del programma, in quanto i sorgenti (forma simbolica degli eseguibili) vengono distribuiti per consentire eventuali personalizzazioni.

- Sul pannello “**Guida Installazione prodotti**” immettere la scelta **5** in corrispondenza di “**ACG Contabilità Analitica**”, e premere Invio;
le operazioni successive saranno indicate a terminale.

I programmi sorgenti vengono installati nella libreria standard **ACGSCC3**.

Da questo momento non è più necessario avere in linea il supporto magnetico.

7. Operazioni di chiusura

- Sul pannello “Guida Installazione prodotti” terminare con F3
- Al termine della sessione viene prodotta la stampa del log delle operazioni eseguite nella coda *QEZJOBLOG*.
Per verificare se inavvertitamente non siano stati notati a terminale eventuali messaggi di anomalie, si consiglia di visualizzarla, da una qualsiasi sessione di lavoro (es. Utente *QPGMR*), con il comando: *WRKSPLF INSTALLA* .

8.2 Avviamento del prodotto ACG Contabilita' Analitica

Per l'avviamento del prodotto consultare la Guida Applicativa disponibile on-line, alla sezione "Avviamento e Gestione operativa".

Si ricorda che prima di procedere ai passi di Avviamento occorre aver memorizzato nel sistema il Codice di Autorizzazione all'uso e l'Anno di Validita' e, se si e' acquistata una licenza ad utenti, il Numero di utenti autorizzati.

8.3 Installazione parte Web

Per la procedura di installazione della parte Web del programma ACG Contabilità Analitica si rimanda al sito ACG.

9. Ambienti multipli

Il programma ACG Contabilità Analitica consente di gestire più aziende diverse.

A tale scopo il passo precedentemente descritto di Installazione archivi va ripetuto per ogni nuova azienda che si intende gestire, immettendo sul pannello "**Guida Installazione prodotti**" la scelta **2** in corrispondenza del programma **ACG Contabilità Analitica** e cambiando, nel pannello successivo, il nome della libreria aziendale che è proposto, e se necessario, anche i nomi della libreria comune e di gruppo.

La scelta deve essere fatta considerando che:

1. Nella libreria aziendale sono memorizzati dati che si riferiscono ad una singola azienda. Le funzioni gestionali del programma ACG Contabilità Analitica che elaborano tali dati forniscono quindi informazioni relative ad una sola azienda.
2. Due aziende possono invece condividere i dati di natura anagrafica o tabellare che sono memorizzati nella stessa libreria comune, quali ad esempio, clienti, fornitori, piano dei conti, articoli, causali contabili, assoggettamenti iva, ecc. Pertanto, se si ritiene possibile condividere tali dati fra due o più aziende, al momento della installazione archivi si potrà indicare per tali aziende il nome della stessa libreria comune.
3. Le funzioni multiaziendali del programma ACG Contabilità Analitica o degli altri prodotti della famiglia ACG sono realizzate in modo da poter elaborare contemporaneamente dati di aziende diverse, a condizione che tali aziende abbiano la stessa libreria di raggruppamento (e' infatti in tale libreria che i dati sono raggruppati e rielaborati).
4. Pertanto, se interessa ottenere elaborazioni che consuntivano i dati di due o più aziende, al momento della installazione archivi si dovrà indicare per tali aziende il nome della stessa libreria di raggruppamento. E' in definitiva l'utilizzatore che in funzione delle proprie esigenze deve realizzare una struttura di librerie, detta struttura multiaziendale, che si compone di:
 - a) una libreria di raggruppamento;
 - b) un numero di librerie comuni che può variare da una (se tutte le aziende della struttura condividono i dati anagrafici e tabellari) a tante quante sono le aziende (se nessuna azienda condivide dati anagrafici e tabellari) ad un numero intermedio se i dati sono condivisi a gruppi di aziende;
 - c) tante librerie aziendali quante sono le aziende che compongono la struttura.
5. Le funzioni multiaziendali del programma ACG Contabilità Analitica possono operare con una struttura multiaziendale che contiene fino ad un massimo di 32 librerie comuni e 99 librerie aziendali.

Si noti infine che sullo stesso sistema possono essere gestite più di una struttura multiaziendale,

ciascuna totalmente indipendente dalle altre, in quanto caratterizzata da librerie dati totalmente indipendenti.

Aziende che appartengono a strutture multiaziendali diverse non possono condividere dati e non possono essere elaborate contemporaneamente dalle funzioni multiaziendali del programma ACG Contabilità Analitica .

10. Adeguamento di livello

Nella fase di adeguamento di livello del programma si presume che chi esegue le operazioni sia a conoscenza di:

- tecniche elementari di gestione del sistema
- terminologia caratteristica del sistema
- utilizzo dei terminali e dei supporti esterni presenti
- parole d'ordine di accesso relative ai profili previsti
- comandi necessari ad effettuare le verifiche richieste

Si raccomanda, inoltre, di leggere attentamente le istruzioni per l'installazione, prima di procedere.

Di seguito sono elencate le istruzioni per eseguire l'adeguamento di livello del programma ACG Contabilità Analitica al rilascio V3R8M0.

10.1 Requisiti software

L'adeguamento di livello del programma ACG Contabilità Analitica richiede che siano soddisfatti i seguenti prerequisiti software minimi:

Sistema Operativo OS/400 V5R3M0

ACG Modulo Base V3R8M0

ACG SIP Gestione Archivi V3R8M0

ACG Contabilita' Aziendale V3R8M0

ACG Contabilita' Analitica V3R2M0 oppure V3R3M0

Si ricorda che tali prerequisiti sono validi sia a livello di prodotti installati che a livello librerie dati.

10.2 Passi di adeguamento di livello

10.2.1 Adeguamento di livello degli eseguibili e dei sorgenti

L'adeguamento di livello per il programma ACG Contabilità Analitica consiste nella sostituzione di tutti gli oggetti eseguibili e dei sorgenti con quelli del rilascio R08M00 e si esegue come indicato per la prima installazione nel paragrafo

5.1.2 Dettagli della procedura di installazione, in particolare nei punti:

1. Verifiche iniziali
2. Operazioni preliminari
3. Installazione programmi eseguibili
4. Immissione del Codice di Autorizzazione all'uso (se il codice è già presente uscire con F3).
5. Installazione programmi sorgenti
6. Operazioni di chiusura

In presenza di personalizzazioni effettuate direttamente sulle librerie standard del prodotto, o nel caso in cui si fosse comunque interessati al mantenimento del livello precedente della libreria dei sorgenti ACGSCC3, e degli eseguibili in ACG_OBJV3, è necessario effettuare il salvataggio di tali librerie prima di procedere con le attività descritte in precedenza.

Per maggiori informazioni riferirsi al paragrafo 2.4, "Materiale fornito in formato sorgente".

10.2.2 Adeguamento di livello delle librerie dati

**** IMPORTANTE ****

Per poter eseguire la migrazione degli archivi del prodotto Contabilita' Analitica su una certa libreria dati e' necessario che gli archivi dei seguenti prodotti siano almeno al livello indicato:

Archivi di base (GBP)	V3R8M0
Contabilita' Aziendale (CA3)	V3R8M0
Contabilita' Analitica (CC3)	V3R2M0 oppure V3R3M0

Per conoscere il livello degli archivi di ciascun prodotto e' sufficiente immettere il seguente comando:

DSPDTAARA libreria-dati/RELxxx

dove xxx e' l'acronimo del prodotto

(ad esempio DSPDTAARA ACG_DATV3/RELGBP)

A causa del numero elevato di archivi da migrare i tempi necessari al loro adeguamento puo' essere piuttosto elevato. Siccome tali tempi risultano comunque proporzionali alle dimensioni di tali archivi, potrebbe essere utile, prima di avviare la procedura di migrazione, eliminare da tali archivi dati inutili o obsoleti.

Prima di avviare l'adeguamento di livello delle librerie dati e' consigliabile effettuarne una copia di salvataggio.

1. Passi di adeguamento di livello delle librerie dati

- Accertarsi che sia stato effettuato un salvataggio delle librerie dati coinvolte nell'adeguamento di livello.
- Accertarsi che nessun utente stia eseguendo funzioni che utilizzano la libreria dati.
- Aprire una sessione di lavoro con il profilo **QPGMR**.
- Se i prodotti/archivi sono stati installati su uno IASP diverso da *SYSBAS immettere il comando: **SETASPGRP ASPGRP(<nome IASP>)**
- Procedere all'adeguamento di livello di tutti le librerie dati in cui sono installati gli archivi del prodotto Contabilita' Analitica tramite il comando:

ACGV3MIGDB/STRMIGDB ACR(CC3) LIB(nome_libreria)

Per ulteriori dettagli consultare la lettera della procedura di PTF.

10.3 Requisiti software e adeguamento di livello parte Web

Per i requisiti software e l'adeguamento di livello della parte Web del programma ACG Contabilità Analitica si rimanda al sito ACG.

10.4 Ulteriori supporti magnetici

Non sono previsti ulteriori supporti magnetici contenenti PTF non incluse nel presente rilascio del programma ACG Contabilità Analitica.