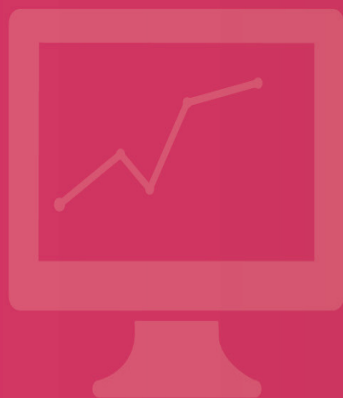


**Program Directory**

**ACG 3.8 CONTROLLO  
AZIENDALE- FLUSSI  
FINANZIARI**



---

Program Directory

**ACG 3.8 CONTROLLO AZIENDALE- FLUSSI FINANZIARI  
(5733-B22)**

Edizione Febbraio 2008

**Controllo Aziendale - Flussi Finanziari**

GI13-0077-04

<u>COMPIDs</u>	<u>Numero Feature</u>	<u>Sistema</u>
5733-B22	5809	iSeries – i5

© Copyright ACG S.r.l. 2014. Tutti i diritti riservati

**Nota:** Prima di utilizzare questo prodotto e le relative informazioni, consultare la sezione “Note e Trademarks”

---

## Indice

1.	Note e Trademarks .....	5
2.	Come inviare i propri commenti .....	6
3.	Stay connected with ACG .....	7
4.	Introduzione .....	8
4.1	Avvertenza .....	8
5.	Materiale disponibile con il programma .....	9
5.1	MATERIALE BASE IN FORMATO LEGGIBILE DALL' ELABORATORE .....	10
5.2	MATERIALE OPZIONALE .....	11
5.3	DOCUMENTAZIONE DEL PROGRAMMA .....	11
5.3.1	PUBBLICAZIONI DEL PROGRAMMA - MATERIALE BASE .....	11
5.3.2	PUBBLICAZIONI DEL PROGRAMMA - MATERIALE OPZIONALE .....	11
5.4	MATERIALE FORNITO IN FORMATO OGGETTO .....	12
5.5	MATERIALE FORNITO IN FORMATO SORGENTE .....	13
3.	Assistenza al programma .....	15
3.1	ASSISTENZA E MANUTENZIONE PROGRAMMI .....	15
3.2	ASSISTENZA AI PROGRAMMI .....	15
3.3	MATERIALE DI SUPPORTO .....	15
3.3	MODULO DI COMMENTO .....	16
4	Considerazioni e requisiti per l'installazione .....	17
4.1	REQUISITI DI SISTEMA .....	17
4.1.1	REQUISITI DEL SISTEMA OPERATIVO .....	17
4.1.2	REQUISITI DI MACCHINA .....	17
4.1.3	REQUISITI SOFTWARE .....	17
4.1.4	REQUISITI DI MEMORIA .....	18
4.1.5	REQUISITI SPAZIO FISICO .....	18
4.1.6	REQUISITI PARTE WEB .....	18
5.	Installazione .....	19
5.1	Installazione di ACG Controllo Aziendale Flussi Finanziari- iSeries .....	19
5.1.1	Introduzione .....	19
5.2	DETTAGLIO DELLA PROCEDURA DI INSTALLAZIONE .....	20
5.3	AVVIAMENTO DEL PRODOTTO ACG CONTROLLO AZIENDALE- FLUSSI FINANZIARI ISERIES .....	23

---

5.3	INSTALLAZIONE Parte WEB .....	23
6	AMBIENTI MULTIPLI.....	24
7	ADEGUAMENTO DI LIVELLO .....	26
5.4	Requisiti software.....	26
5.5	Passi di adeguamento di livello.....	27
5.5.1	Adeguamento di livello degli eseguibili e dei sorgenti .....	27
5.6	Requisiti software e adeguamento di livello parte web.....	27

---

## 1. Note e Trademarks

© Copyright ACG S.r.l. 2014. Tutti i diritti riservati.

ACG e ACG Vision4 sono marchi di ACG S.r.l., con socio unico e soggetta all'attività di direzione e coordinamento di TeamSystem S.p.A., sede legale in via Yuri Gagarin, 205 – 61122 Pesaro (PU), Cap. Soc. € 100.000 i.v., codice fiscale e iscrizione al Registro delle Imprese di Milano n. 08419500965 (di seguito "ACG") - Tutti i diritti riservati.

I marchi e loghi riportati nel presente documento diversi da ACG e ACG Vision4 (ivi inclusi, a mero titolo esemplificativo e non esaustivo, IBM, il logo IBM, Adobe, il logo Adobe, PostScript, il logo PostScript, Intel, il logo Intel, Intel Inside, il logo Intel Inside, Intel Centrino, il logo Intel Centrino, Celeron, Intel Xeon, Intel SpeedStep, Itanium e Pentium, Linux, Microsoft, Windows, Windows NT e il logo di Windows, UNIX, Java, Novell, il logo Novell, openSUSE e il logo openSUSE, AS/400, BladeCenter, Cognos, DB2, DB2 Universal Database, eServer, i5/OS, iSeries, OpenPower, OS/400, POWER, Power Systems, pSeries, Rational, System i, System i5, System p, System p5, System Storage, System x, WebSphere, etc.) sono di titolarità di soggetti terzi. ACG rispetta i diritti di proprietà intellettuale di terzi.

Tutti i contenuti del presente documento e i diritti ad essi correlati sono riservati. Tali contenuti pertanto possono essere consultati esclusivamente per finalità d'informazione personale, essendo espressamente vietato ogni diverso utilizzo senza il preventivo consenso scritto di ACG.

Sebbene sia stata usata ogni ragionevole cura nel raccogliere e presentare le informazioni contenute nel presente documento, nessuna garanzia è prestata in ordine alla loro esattezza, completezza, utilità, né ai loro possibili impieghi da parte degli utenti; è pertanto esclusa ogni responsabilità di ACG per errori, inesattezze od omissioni relative a dette informazioni. I contenuti del presente documento sono soggetti a continuo aggiornamento e sono da ritenersi puramente indicativi e suscettibili di eventuali errori e/o imprecisioni.

ACG può introdurre miglioramenti e/o variazioni ai prodotti e/o programmi descritti nel presente documento in qualsiasi momento e senza preavviso.

Il presente documento può contenere informazioni che riguardano programmi e propositi futuri, che vengono descritti di volta in volta mediante l'utilizzo di termini come "attendarsi", "stimare", "prevedere", "prospettare" e "programmare". Tali dichiarazioni per loro natura non comportano alcun impegno a carico di ACG, che pertanto non assume in relazione ad essi alcuna responsabilità di realizzazione.

Qualunque riferimento a siti web diversi da [www.acginfo.it](http://www.acginfo.it) è fornito a solo titolo esemplificativo e non costituisce invito all'utilizzo e/o navigazione. I contenuti dei siti web referenziati non sono parte dei prodotti ACG e il loro eventuale utilizzo da parte dell'utente è effettuato a suo esclusivo rischio. Le informazioni relative a prodotti non ACG contenute nel presente documento sono fornite dai rispettivi fornitori, dagli annunci pubblicitari e da informazioni liberamente disponibili. ACG non ha collaudato tali prodotti e non può confermarne l'accuratezza delle prestazioni, la compatibilità con i prodotti ACG o qualunque altra caratteristica. Qualunque richiesta sulle caratteristiche operative dei prodotti non ACG deve essere rivolta direttamente ai rispettivi fornitori.

Fatti salvi i danni causati da dolo o colpa grave, ACG non assume nessuna responsabilità circa i contenuti del presente documento. In particolare, tali contenuti non rappresentano una promessa o garanzia relativa all'idoneità a determinati scopi dei prodotti ACG oppure alla non violazione, da parte dei prodotti ACG stessi, di leggi di qualsivoglia natura.

---

## 2. Come inviare i propri commenti

I commenti degli utenti sono importanti per fornire informazioni particolarmente accurate e sempre più utili. Se vi sono commenti sul manuale o su qualsiasi altra documentazione ACG, potete inviarla seguendo una delle seguenti modalità:

- On line nel sito <http://www.teamsystem.com/ACG/> utilizzando il form review del [Contatti](#)
- Inviando una mail con i commenti alla casella di posta: [posta@acg.teamsystem.com](mailto:posta@acg.teamsystem.com)

---

### 3. Stay connected with ACG

 **Sito della soluzione ACG:** <http://www.teamsystem.com/ACG/>

---

## 4. Introduzione

Questo documento e' indirizzato al personale che effettua la installazione e la manutenzione del programma. Esso contiene informazioni sul materiale e sulle procedure di installazione del prodotto ACG Controllo Aziendale - Flussi Finanziari iSeries. Si consiglia di leggerlo integralmente prima di effettuare le operazioni ivi descritte e di tenerlo a disposizione per futuri riferimenti.

NOTA BENE: I nuovi utenti del prodotto ACG Controllo Aziendale Flussi Finanziari iSeries devono seguire i passi descritti nel capitolo 5.0, "Installazione" per installare i programmi e gli archivi sul proprio sistema iSeries\*.

Gli utenti che hanno gia' installato il prodotto ACG Controllo Aziendale Flussi Finanziari iSeries ad un livello di rilascio precedente a R08M00 devono seguire i passi descritti nel capitolo "Adeguamento di livello" per portare i programmi e gli archivi al rilascio R08M00.

Questo documento contiene le seguenti sezioni:

- "Materiale disponibile con il programma" identifica il materiale base, quello opzionale e la documentazione disponibile con ACG Controllo Aziendale- Flussi Finanziari.
- "Assistenza al Programma" descrive l'assistenza ACG\* per il prodotto ACG Controllo Aziendale- Flussi Finanziari iSeries.
- "Considerazioni e requisiti per la installazione" elenca i requisiti necessari per installare ed utilizzare ACG Controllo Aziendale- Flussi Finanziari iSeries.
- "Installazione" fornisce il dettaglio delle istruzioni per la installazione. Descrive inoltre le procedure per attivare le funzioni di ACG Controllo Aziendale- Flussi Finanziari iSeries.
- "Ambienti Multipli" descrive le modalita' di creazione di piu' Sistemi Informativi.
- "Adeguamento di livello" descrive i requisiti necessari e le operazioni da seguire per effettuare l'adeguamento di livello del programma.

---

### 4.1 Avvertenza

**Per utilizzare questo programma e' necessario disporre del suo "CODICE di AUTORIZZAZIONE".**

**I codici di autorizzazione vanno richiesti all'indirizzo ACG.**

**I codici hanno validita' annuale, con scadenza 30 aprile dell'anno successivo a quello cui si riferiscono.**

**Al momento del rinnovo annuale (Marzo – Aprile) i codici di autorizzazione vengono pubblicati sul sito ACG nell'area a Voi riservata.**



---

## 5. Materiale disponibile con il programma

Il programma ACG e' identificato da un Numero di Programma ("Program Number") e da uno o piu' numeri di codice ("Feature").

Il "Program Number" per il programma ACG Controllo Aziendale- Flussi Finanziari iSeries e' 5733-B22.

Le informazioni riguardanti le "Feature" del programma ACG Controllo Aziendale-Flussi Finanziari iSeries sono incluse nel materiale di annuncio del programma; esse sono altresì reperibili tramite il rappresentante ACG.

La seguente sezione identifica:

- ✓ Il materiale di base disponibile con il programma.
- ✓ Il materiale opzionale disponibile con il programma.

## 5.1 MATERIALE BASE IN FORMATO LEGGIBILE DALL' ELABORATORE

Il supporto magnetico utilizzato per questo programma contiene tutti i programmi e i dati necessari alla installazione.

Per ulteriori informazioni sulla installazione riferirsi al capitolo "Installazione".

Per ulteriori informazioni sull'adeguamento di livello riferirsi al capitolo "Adeguamento di livello".

La Figura 1 descrive il/i supporti magnetico/ottici.

La Figura 2 descrive il contenuto del/i supporti magnetico/ottici.

NOTA: Il/i supporti magnetici/Ottici ricevuti contengono materiale classificato "Restricted Materials of ACG".

-----			
Figura 1. Supporto/i Magnetici/Ottici: Materiale Base			
-----			
MEDIUM	NUMERO VOLUME	NUMERO FEATURE	ETICHETTA ESTERNA
-----			
CD/Rom	1/1	5809	5733B22V3R8M0
-----			

Figura 2. Contenuto del supporto Magnetico:

File	Descrizione	Contenuto
ACGOCF3	Libreria programmi eseguibili	SAVLIB Libreria programmi eseguibili
ACGSCF3	Libreria programmi sorgenti	SAVLIB Libreria programmi sorgenti
ACGICF3	Libreria programmi di installazione	SAVLIB Libreria programmi di installazione
QTEMP	Identificativo del prodotto	SAVOBJ Identificativo del prodotto

---

## 5.2 MATERIALE OPZIONALE

Non vi e' alcun materiale opzionale per il programma ACG Controllo Aziendale- Flussi Finanziari iSeries.

---

## 5.3 DOCUMENTAZIONE DEL PROGRAMMA

Le seguenti sezioni identificano le pubblicazioni base e quelle opzionali per il programma ACG Controllo Aziendale- Flussi Finanziari iSeries.

### 5.3.1 PUBBLICAZIONI DEL PROGRAMMA - MATERIALE BASE

La Figura 3 identifica le pubblicazioni base per il programma ACG Controllo Aziendale- Flussi Finanziari iSeries. Una copia e' inclusa nel materiale base. Per ottenere ulteriori copie addizionali utilizzare il numero di "form" e contattare il proprio rappresentante commerciale ACG.

! Figura 3. Pubblicazioni del Programma - Materiale Base !	
!TITOLO	! NUMERO DI "FORM" !
!Licensed Program Specification	! GI11-7883-00 !

### 5.3.2 PUBBLICAZIONI DEL PROGRAMMA - MATERIALE OPZIONALE

Non vi sono pubblicazioni opzionali.

---

## 5.4 MATERIALE FORNITO IN FORMATO OGGETTO

Per il programma ACG Controllo Aziendale - Flussi Finanziari i seguenti programmi sono forniti solo in formato oggetto:

Programmi CL:

INCF3FF INCF300 INCF323 INCF324 INCF326 INCF327

INCF328 INCF331 INCF333 NCBTRFL NCXRCGB

Programmi RPG e RPGSQL

NRF16 NRPAB NRRFP NRRFPCST NRRKFLU NRR16F

NRR20F NRR36F NRR51 NRR53 NRR62 NRXRIPFLU

---

## 5.5 MATERIALE FORNITO IN FORMATO SORGENTE

Elenco dei programmi, formati video e formati stampa forniti in formato sorgente per il programma Controllo Aziendale- Flussi Finanziari iseries:

Programmi RPG:

NRB75 NRB75P NRDET NRDETP NRFAL  
NRFALP NRFDC NRFDCP NRFDI NRF05  
NRF20 NRF21 NRF65 NRR15F NRR17F  
NRR17FP NRR25F NRR35F NRR54 NRR60  
NRR62P NRR66 NRR67 NRR68 NRR70  
NRR75 NRXAL NRXEP NRXFD NRXIN  
NRXQU NRXQUP NRXSE NRXVRF NRXVRP

Programmi CL:

INCF322 INCF340 NCF05 NCF05P NCF20  
NCF20P NCF21 NCF21P NCRKFLU NCR51  
NCR53 NCR54 NCR61 NCR61M NCR65

Display e Printer file:

NRB75P0P NRB7500V NRDET00P NRDET00V NRFAL00P  
NRFAL00V NRFDCP0P NRFDC00P NRFDC00V NRFDI00V  
NRF6500V NRR15F0V NRR15F2V NRR17F0P NRR25F0V  
NRR35F0V NRR6000V NRR6200P NRR6600V NRR6700V  
NRR6800V NRR7000P NRR7500V NRXAL00V NRXEP00V  
NRXFD00V NRXIN00P NRXIN00V NRXQUP0P NRXQU00V  
NRXSE00V NRXVRF0V NRXVRP0P

Per la compilazione dei programmi distribuiti come sorgenti per eventuali personalizzazioni sono necessari i compilatori:

- iSeries con Sistema Operativo OS/400
- RPG/400 Compiler 5722-WDS
- SQL/400 5722-ST1

Gli oggetti per i quali e' fornito anche il sorgente possono essere modificati dall'utente per adeguarli a proprie specifiche esigenze che non sono soddisfatte dalle funzioni standard del prodotto.

Per salvaguardare tali modifiche dalla installazione di PTF di correzione o di rilasci del prodotto successivi alla loro realizzazione, e' necessario utilizzare librerie diverse da quelle standard fornite. La installazione di PTF o rilasci del prodotto sostituisce infatti gli oggetti presenti nelle librerie standard con i nuovi oggetti inviati, e quindi gli oggetti modificati dall'utente andrebbero persi.

E' pertanto necessario:

- copiare i sorgenti che si devono modificare dalla libreria sorgente ACGSCF3 in una

- 
- propria libreria sorgenti appositamente creata, ed effettuare le modifiche in questa libreria;
  - creare gli oggetti modificati in una propria libreria oggetti appositamente creata;
  - inserire la libreria oggetti con gli oggetti modificati nella lista librerie dei sistemi informativi utilizzati, anteponeandola alla libreria oggetti standard ACG\_OBJV3.

In tal modo gli oggetti modificati non verranno mai sostituiti con gli oggetti di uguale nome ripristinati dalla PTF o dal nuovo rilascio.

Naturalmente l'utente dovrà verificare che gli oggetti modificati e creati nella propria libreria oggetti funzionino correttamente anche a fronte delle modifiche apportate agli oggetti standard.

Si è detto precedentemente, che l'utente deve utilizzare librerie proprie sia per le modifiche di sorgenti distribuiti che per le compilazioni degli oggetti modificati, e che tali librerie devono avere nomi diversi da quelli standard ACG.

Si ricorda che i nomi standard ACG per le librerie sono:

- ACG\_OBJV3
- ACGIxxx
- ACGOxxx
- ACGSxxx

dove: xxx = Acronimo del prodotto, che nel caso specifico è CF3.

---

## 3. Assistenza al programma

Questa sezione descrive l'assistenza ACG disponibile per il programma ACG Controllo Aziendale- Flussi Finanziari I series .

---

### 3.1 ASSISTENZA E MANUTENZIONE PROGRAMMI

Prima di installare ACG Controllo Aziendale- Flussi Finanziari iSeries, contattare il proprio rappresentante commerciale o il Servizio Clienti ACG per piu' specifiche informazioni sui servizi disponibili.

---

### 3.2 ASSISTENZA AI PROGRAMMI

La ACG fornisce il servizio per la correzione di eventuali errori che fossero contenuti nella versione corrente, non modificata, del programma.

Qualsiasi difficolta' si incontri nell'utilizzo del programma va comunicata all'ACG.

Se a fronte di malfunzionamenti riscontrati viene richiesto un "APAR" ("Authorized Program Analysis Report"), la segnalazione va corredata da materiale di supporto, note ed altro, come qui appresso indicato.

L'assistenza e' fornita tramite il Servizio Clienti della ACG.

---

### 3.3 MATERIALE DI SUPPORTO

Di seguito sono riportati gli elementi da fornire alla ACG per permetterle la risoluzione di un APAR secondo il tipo di problema:

- ✓ Problema di Programma
  - ◆ Definire quale programma e' interessato
  - ◆ Indicare se sono state applicate delle PTF ("Problem Temporary Fix") al programma (e quali)
  - ◆ Stampare e/o rendere disponibile una copia dell'input e dell'output utilizzati
  - ◆ Descrivere l'analisi fatta nell'ambito della problematica relativa all'errore
  
- ✓ Problema di Documentazione
  - ◆ Definire la posizione dell'errore:  
Titolo del Manuale

---

Numero di pagina

Capitolo, Paragrafo, Figura, etc..

- ◆ Fornire una spiegazione dell'errore
- ◆ Suggestire una possibile correzione

---

### **3.3 MODULO DI COMMENTO**

Per eventuali commenti e/o comunicazioni volte al miglioramento dell'utilizzo della Guida si prega di fare riferimento al sito internet [ACGINFO.IT](http://ACGINFO.IT) nella sezione "Contattaci".



---

## 4 Considerazioni e requisiti per l'installazione

La seguente sezione elenca i requisiti per installare ed utilizzare il programma ACG Controllo Aziendale –Flussi finanziari.

---

### 4.1 REQUISITI DI SISTEMA

#### 4.1.1 REQUISITI DEL SISTEMA OPERATIVO

Il Programma ACG Controllo Aziendale- Flussi Finanziari iSeries V03R08M00 richiede un sistema operativo iSeries con il seguente livello minimo :

5722-SS1      Sistema Operativo OS/400    V5R3M0

#### 4.1.2 REQUISITI DI MACCHINA

Il programma ACG Controllo Aziendale- Flussi Finanziari iSeries e' stato progettato per operare in un sistema con le seguenti caratteristiche:

Un sistema IBM iSeries

Almeno un terminale video a 24 righe e 80 colonne con relativa tastiera

Una stampante con almeno 132 posizioni di stampa

#### 4.1.3 REQUISITI SOFTWARE

Le persone che dovranno installare e mantenere il programma ACG Controllo Aziendale- Flussi Finanziari iSeries devono sapere che i programmi applicativi, scritti in RPG/400\*, RPG IV, RPT/400 e CL, sono forniti in formato oggetto (OCO, Object Code Only) ed alcuni, tra cui i file video e di stampa, anche in formato sorgente.

Inoltre devono considerare i seguenti prerequisiti software minimi:

- 
- ✓ 5722-SS1 Sistema Operativo OS/400 V05R03M00
  - ✓ ACG Modulo Base V03R08M00
  - ✓ ACG SIP Gestione Archivi V03R08M00
  - ✓ 5733 B03 ACG Contabilità Aziendale V03M08M00
  - ✓ 5733-B23 ACG Controllo Aziendale – Budget V03R08M00

E' necessario inoltre, che i seguenti prodotti, se installati, siano almeno al livello indicato:

- ✓ 5733 B10 ACG Tesoreria V03R08M00
- ✓ 5733 B20 ACG Contabilità analitica V03R08M00
- ✓ 5733 B73 ACG Vendite V03R08M00
- ✓ 5733 B74 ACG Magazzino V03R08M00
- ✓ 5733 B77 ACG Lavorazione presso terzi V03R08M00
- ✓ 5733 B78 ACG Distinta Base e costi V03R08M00
- ✓ 5733 B75 ACG Acquisti V03R08M00

Il materiale di cui sopra puo' essere ordinato tramite il proprio rappresentante commerciale ACG.

#### **4.1.4 REQUISITI DI MEMORIA**

Lo specifico ambiente operativo dell'utente determinera' gli effettivi requisiti di memoria in funzione del numero di transazioni, del numero di terminali, etc...

#### **4.1.5 REQUISITI SPAZIO FISICO**

E' richiesto uno spazio su disco sufficiente per i programmi, il "Data Base" e gli archivi ausiliari.

#### **4.1.6 REQUISITI PARTE WEB**

Per i requisiti necessari ad installare ed utilizzare il Programma ACG Contabilità Aziendale iSeries su WEB si rimanda al sito [www.acginfo.it](http://www.acginfo.it)

---

## 5. Installazione

Questo capitolo descrive dettagliatamente i passi di installazione e attivazione del programma ACG Controllo Aziendale- Flussi Finanziari nel caso in cui esso viene installato per la prima volta a Versione 03 R08M00 oppure risulta già installato a Versione 03 R02M00 o Versione 03 R03M00.

Nel caso in cui il prodotto risulti già installato a Versione 03 R02M00 o Versione 03 R03M00, seguire i passi dettagliati nel capitolo “Adeguamento di livello”.

Con il presente rilascio è possibile effettuare l'installazione su independent ASP (IASP). Si ricorda che un independent ASP è una raccolta di unità di disco che può essere isolata dal resto della memoria presente sul sistema rappresentata dal lotto dischi del sistema, dai lotti dischi utente e da altri IASP.

Nel caso in cui il sistema sia stato configurato per supportare gli IASP, l'installazione mostrerà una finestra con la richiesta del nome dello IASP: qualora non si indichi nulla, l'installazione verrà effettuata nel \*SYSBAS; in alternativa è possibile richiedere la lista degli IASP, mediante interrogazione sul campo con '?'.

**IMPORTANTE: i prodotti vanno installati tutti sullo stesso IASP, o sul \*SYSBAS. Gli archivi vanno installati sullo stesso IASP sul quale sono stati installati i prodotti.**

Nella fase di installazione del programma si presume che chi esegue le operazioni sia a conoscenza di:

- ✓ tecniche elementari di gestione del sistema
- ✓ terminologia caratteristica del sistema
- ✓ utilizzo dei terminali e dei supporti esterni presenti
- ✓ parole d'ordine di accesso relative ai profili previsti
- ✓ comandi necessari ad effettuare le verifiche richieste

---

### 5.1 Installazione di ACG Controllo Aziendale Flussi Finanziari-iSeries

#### 5.1.1 Introduzione

Si raccomanda di leggere attentamente le istruzioni per l'installazione, prima di procedere. La procedura di installazione del prodotto garantisce all'utente \*PUBLIC l'autorizzazione \*USE sui comandi RSTOBJ, RSTLIB, RSTLICPGM. Se non si desidera mantenere tali autorizzazioni, al termine dell'installazione esse possono essere rimodificate eseguendo i seguenti passi:

- 
1. Aprire una sessione di lavoro come Utente: QSECOFR
  2. Modificare l'autorizzazione \*PUBLIC tramite i comandi:

```
EDTOBJAUT OBJ(RSTOBJ) OBJTYPE(*CMD)  
EDTOBJAUT OBJ(RSTLIB) OBJTYPE(*CMD)  
EDTOBJAUT OBJ(RSTLICPGM) OBJTYPE(*CMD)
```

inserendo il tipo desiderato come autorizzazione per l'utente \*PUBLIC

3. Chiudere la sessione.

---

## 5.2 DETTAGLIO DELLA PROCEDURA DI INSTALLAZIONE

### 1. Operazioni preliminari

Aprire una sessione di lavoro come Utente: INSTALLA con parola d'ordine INSTALLA.  
Compare a terminale il pannello "Installazione prodotti".  
Montare il supporto magnetico ricevuto, sulla appropriata unita' di lettura.

### 2. Installazione programmi eseguibili

Sul pannello "Installazione prodotti" immettere la scelta 1 in corrispondenza di "Attivita' di installazione di un prodotto", specificare l'unita' di lettura su cui e' montato il supporto magnetico e premere Invio.

Compare a terminale il pannello "Guida Installazione prodotti".

Sul pannello "Guida Installazione prodotti" immettere la scelta 1 in corrispondenza di "Controllo aziendale – Flussi Finanziari", e premere Invio; le operazioni successive saranno indicate a terminale.

Il mancato soddisfacimento dei prerequisiti Software viene evidenziato a terminale da appositi messaggi che non permettono la prosecuzione delle attivita' di installazione.

I programmi eseguibili vengono installati nella libreria standard ACG\_OBJV3.

Alla fine della installazione dei programmi eseguibili viene emesso automaticamente il pannello relativo al CODICE DI AUTORIZZAZIONE ALL'USO, le cui modalita' di immissione sono di seguito descritte.

### 3. Immissione del CODICE DI AUTORIZZAZIONE ALL'USO

Immissione del Codice di Autorizzazione all'uso

Il corretto funzionamento di tutte le funzioni del programma e' sottoposto alla verifica dei seguenti dati:

---

Il Codice di Autorizzazione all'uso di quindici caratteri numerici o alfanumerici  
L'Anno di Validita'  
Il Numero Utenti (nel caso sia stata acquistata una licenza ad utenti)

che devono essere immessi o contestualmente alla installazione del programma ACG  
DESCRIZIONE DEL PRODOTTO o in una fase successiva.

Se tali dati sono noti al momento in cui si sta effettuando l'installazione:

premere Invio

sul successivo pannello immettere i dati forniti dall'ACG

ripetere una seconda volta, per verifica, l'immissione degli stessi

Se invece i dati non sono noti al momento dell'installazione occorre uscire, dal pannello di richiesta del Codice di Autorizzazione all'uso emesso automaticamente, con il tasto funzionale F3.

Sara' possibile immettere i codici in un secondo momento tramite il comando:

**ACGGAA/KPWACQ CDPRO('5733-B22')**

che ripresentera' il pannello Codice di Autorizzazione all'uso sopra descritto.

**Note:** Se il **Codice di Autorizzazione all'uso, Anno di Validita' o il numero di utenti autorizzati** non sono stati immessi correttamente il prodotto non e' utilizzabile.

#### 4. Installazione archivi

Sul pannello "Guida Installazione prodotti" immettere la scelta 2 in corrispondenza di "Controllo Aziendale-Flussi Finanziari", e premere Invio; le operazioni successive saranno indicate a terminale.

Gli archivi vengono installati nella libreria dati standard viene proposta ACG\_DATV3, ACG\_COMV3 e ACG\_GRPV3 proprie dell'ambiente proposto.

Il codice del menu iniziale del programma CG00, viene automaticamente inserito nel menu iniziale standard ACG3 dell'ambiente.

Notare che tutti i messaggi inerenti a questa attività non sono bloccanti; il codice del menu iniziale di programma potrà essere inserito manualmente in ogni ambiente, con la funzione "Manutenzione File Menu" del programma ACG Modulo Base.

---

Si puo' accedere a tale ambiente con il profilo ACG3USER (parola d'ordine ACG3USER) che è stato creato durante l'installazione del prodotto ACG "Gestione archivi".

### **5. Installazione programmi sorgenti**

Questo passo non e' necessario per il funzionamento del programma, in quanto i sorgenti (forma simbolica degli eseguibili) vengono distribuiti per consentire eventuali personalizzazioni.

Per eseguire l'installazione della libreria dei sorgenti del prodotto e' necessario immettere la scelta 5 in corrispondenza di "ACG Controllo Aziendale Flussi Finanziari" sul pannello "Guida Installazione prodotti" e premere Invio; le operazioni successive saranno indicate a terminale.

I programmi sorgenti vengono installati nella libreria standard ACGSCF3.

Da questo momento non e' piu' necessario avere in linea il supporto magnetico.

### **6. Operazioni di chiusura**

Sul pannello "Guida Installazione prodotti" terminare con il tasto funzionale F3.

Al termine della sessione viene prodotta la stampa del Log delle operazioni eseguite nella coda QEZJOBLOG.

Per verificare se inavvertitamente non siano stati notati a terminale eventuali messaggi di anomalie, si consiglia di visualizzarla, da una qualsiasi sessione di lavoro (es. Utente QPGMR), con il comando: WRKSPLF Installa.

---

### **5.3 AVVIAMENTO DEL PRODOTTO ACG CONTROLLO AZIENDALE-FLUSSI FINANZIARI ISERIES**

Il programma Controllo Aziendale- Flussi Finanziari richiede che l'utente abbia in linea le seguenti librerie, i cui nomi qui elencati sono quelli relativi all'ambiente proposto:

ACG\_DATV3  
ACG\_COMV3  
ACG\_GRPV3  
ACG\_OBJV3

Per ottenere questo è necessario modificare l'ambiente proposto originariamente dalle ACG, Sistema Informativo con nome ACG3USER, tramite i seguenti passi:

1. Aprire una sessione di lavoro come utente ACGMASTER.
2. Sul Menu iniziale selezionare la chiave : Funzioni Applicative
3. Sul menu Funzioni Aplicative scegliere la chiave: Gestione Sistemi Informativi.
4. Sul pannello guida dell'azione Gestione Sistemi Informativi, immettere la scelta 2= Variazione.
5. Sul pannello Variazionie dell'azione Gestione Sistemi informativi immettere il codice del sistema ACG3USER.
6. Nel pannello che appare successivamente modificare la lista di librerie in modo da rispettare la sequenza:

ACG\_DATV3  
ACG\_COMV3  
ACG\_GRPV3  
ACG\_OBJV3

7. Uscire dall'azione Gestione Sistemi Informativi, tornare al menu iniziale e chiudere la sessione  
Si ricorda che prima di procedere ai passi di Avviamento occorre aver memorizzato nel sistema il CODICE DI AUTORIZZAZIONE ALL'USO e l'ANNO DI VALIDITA'

---

### **5.3 INSTALLAZIONE Parte WEB**

Per la procedura di installazione della parte WEB del programma ACG Contabilità Aziendale si rimanda al sito <http://webedition.acginfo.it/ga2/ga3/acg380/install.html>

---

## 6 AMBIENTI MULTIPLI

Il programma ACG Controllo Aziendale - Flussi Finanziari consente di gestire piu' aziende diverse.

A tale scopo il passo precedentemente descritto di Installazione archivi va ripetuto per ogni nuova azienda che si intende gestire, immettendo sul pannello "Guida Installazione prodotti" la scelta 2 in corrispondenza del programma ACG Controllo Aziendale – Flussi Finanziari e cambiando, nel pannello successivo, il nome della libreria azienda che e' proposto, e se

necessario, anche i nomi della libreria comune e di gruppo.

La scelta deve essere fatta considerando che:

1. Nella libreria azienda sono memorizzati dati che si riferiscono ad una singola azienda.

Le funzioni di natura fiscale e le funzioni gestionali del programma ACG Controllo Aziendale – Flussi Finanziari che elaborano tali dati forniscono quindi informazioni realtive ad una sola azienda.

2. Due aziende possono invece condividere i dati di natura anagrafica o tabellare che sono memorizzati nella stessa libreria comune, quali ad esempio, clienti, fornitori, piano dei conti, articoli, causali contabili, assoggettamenti iva, ecc..

Pertanto, se si ritiene possibile condividere tali dati fra due o piu' aziende, al momento della installazione archivi si potra' indicare per tali aziende il nome della stessa libreria comune.

3. Le funzioni multiaziendali del programma ACG Controllo Aziendale – Flussi Finanziari o degli altri prodotti della famiglia ACG sono realizzate in modo da poter elaborare contemporaneamente dati di aziende diverse, a condizione che tali azienda abbiano la stessa libreria di raggruppamento (e' infatti in tale libreria che i dati sono raggruppati e rielaborati).

Pertanto, se interessa ottenere elaborazioni che consuntivano i dati di due o piu' aziende, al momento della installazione archivi si dovra' indicare per tali aziende il nome della stessa libreria di raggruppamento.

E' in definitiva l'utilizzatore che in funzione delle proprie esigenze deve realizzare una struttura di librerie, detta struttura multiaziendale, che si compone di:

- una libreria di raggruppamento;



- 
- tante libreria aziendali quante sono le aziende che compongono la struttura;
  - un numero di librerie comuni che puo' variare da una (se tutte le aziende della struttura condividono i dati anagrafici e tabellari) a tante quante sono le aziende (se nessuna azienda condivide dati anagrafici e tabellari) ad un numero intermedio se i dati sono condivisi a gruppi di aziende.

---

## 7 ADEGUAMENTO DI LIVELLO

Nella fase di adeguamento di livello del programma si presume che chi esegue le operazioni sia a conoscenza di:

- Tecniche elementari di gestione del sistema
- Terminologia caratteristica del sistema
- Utilizzo dei terminali e dei supporti esterni presenti
- Parole d'ordine di accesso relative ai profili previsti
- Comandi necessari ad effettuare le verifiche richieste

Si raccomanda inoltre, prima di procedere, di leggere attentamente le istruzioni che seguono

---

### 5.4 Requisiti software

Devono essere considerati i seguenti prerequisiti software:

- ✓ 5722-SS1 Sistema Operativo OS/400 V05R03M00
- ✓ ACG Modulo Base V03R08M00
- ✓ ACG SIP Gestione Archivi V03R08M00
- ✓ 5733-B03 ACG Contabilità Aziendale V03M08M00
- ✓ 5733-B23 ACG Controllo Aziendale - Budget V03R08M00

Di seguito sono elencate le istruzioni per eseguire l'adeguamento di livello del programma ACG Controllo Aziendale Flussi finanziari al rilascio R08M00.

---

## **5.5 Passi di adeguamento di livello**

### ***5.5.1 Adeguamento di livello degli eseguibili e dei sorgenti***

L'adeguamento di livello per il programma ACG Controllo Aziendale-Flussi finanziari consiste nella sostituzione di tutti gli oggetti eseguibili con quelli del rilascio R08M00 e si esegue come indicato per la prima installazione nel paragrafo 5.1.2 Dettagli della procedura di installazione, in particolare nei punti:

1. Verifiche iniziali
2. Operazioni preliminari
3. Installazione programmi eseguibili
4. Immissione del Codice di Autorizzazione all'uso (se il codice è già presente uscire con F3).
5. Installazione programmi sorgenti
6. Operazioni di chiusura

In presenza di personalizzazioni effettuate direttamente sulle librerie standard del prodotto, o nel caso in cui si fosse comunque interessati al mantenimento del livello precedente della libreria dei sorgenti ACGSCF3, e degli eseguibili in ACG\_OBJV3, è necessario effettuare il salvataggio di tali librerie prima di procedere con le attività descritte in precedenza. Per maggiori informazioni riferirsi al paragrafo 2.5, “Materiale fornito in formato sorgente”.

---

## **5.6 Requisiti software e adeguamento di livello parte web**

Per i requisiti software e l'adeguamento di livello della parte WEB del programma ACG Controllo Aziendale – Flussi Finanziari si rimanda al sito ACG.