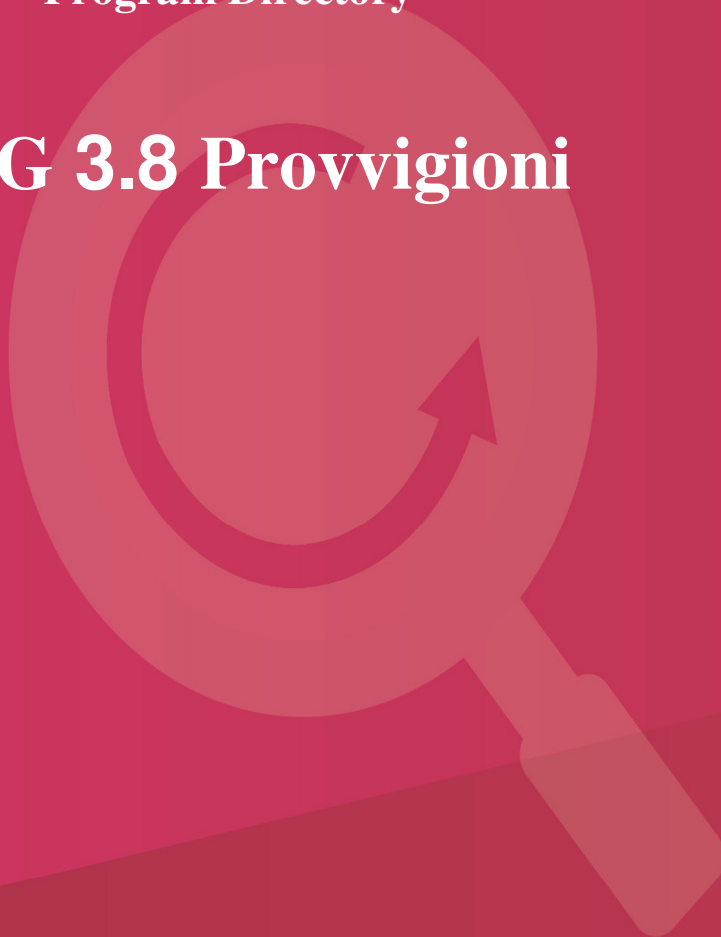
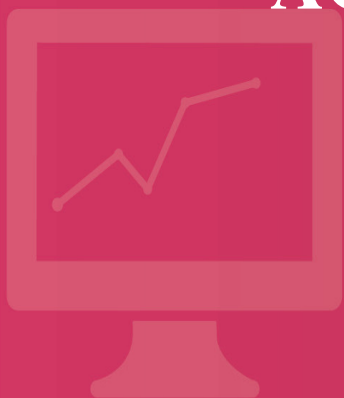




Program Directory

ACG 3.8 Provvigioni



Program Directory

**ACG 3.8 ACG Provvigioni
(5733-B43)**

Edizione Febbraio 2008

Provvigioni

GI13-0289-01

COMPIDs	Numero Feature	Sistema
5733-B43	5809	iSeries – i5

© Copyright ACG S.r.l. 2014. Tutti i diritti riservati

Nota: Prima di utilizzare questo prodotto e le relative informazioni, consultare la sezione “Note e Trademarks”

INDICE

1.	Note e Trademarks	5
2.	Come inviare i propri commenti	6
3.	Stay connected with ACG	7
4.	Introduzione	8
4.1	Avvertenza	8
5.	Materiale disponibile con il programma	9
5.1	Materiale Base in formato leggibile dall'elaboratore	9
5.2	Materiale Opzionale	10
5.3	Documentazione del programma	10
5.3.1	Pubblicazioni del programma – Materiale Base	10
5.3.2	Pubblicazioni del programma – Materiale opzionale	10
5.4	Materiale fornito in formato oggetto	10
5.5	Materiale fornito in formato sorgente	11
5.6	Pubblicazioni utili in fase di installazione del prodotto	12
6.	Assistenza al programma	13
6.1	Assistenza programmi	13
6.2	Manutenzione programmi	13
6.3	Materiale di supporto	13
7.	Considerazioni e requisiti per la installazione	15
7.1	Requisiti di sistema	15
7.1.1	Requisiti di Sistema Operativo	15
7.1.2	Requisiti di Macchina	15
7.1.3	Requisiti Software	15
7.1.4	Requisiti di Memoria	16
7.1.5	Requisiti spazio disco	16
7.1.6	Requisiti parte Web	16
7.2	Considerazioni relative al Programma	16
8.	Installazione	17
8.1	Installazione di ACG Provvigioni	17
8.1.1	Introduzione	17
8.1.2	Dettaglio della procedura di installazione	18
8.2	Avviamento del prodotto ACG Provvigioni	20

8.3	Installazione parte WEB.....	20
9.	Ambienti multipli	21
10.	Adeguamento di livello.....	23
10.1	Requisiti software	23
10.2	Passi di adeguamento di livello	23
10.2.1	Adeguamento di livello degli eseguibili e dei sorgenti	23
10.2.2	Adeguamento di livello delle librerie dati	24
10.3	Requisiti software e adeguamento di livello parte web	24

1. Note e Trademarks

© Copyright ACG S.r.l. 2014. Tutti i diritti riservati.

ACG e ACG Vision4 sono marchi di ACG S.r.l., con socio unico e soggetta all'attività di direzione e coordinamento di TeamSystem S.p.A., sede legale in via Yuri Gagarin, 205 – 61122 Pesaro (PU), Cap. Soc. € 100.000 i.v., codice fiscale e iscrizione al Registro delle Imprese di Milano n. 08419500965 (di seguito “ACG”) - Tutti i diritti riservati.

I marchi e loghi riportati nel presente documento diversi da ACG e ACG Vision4 (ivi inclusi, a mero titolo esemplificativo e non esaustivo, IBM, il logo IBM, Adobe, il logo Adobe, PostScript, il logo PostScript, Intel, il logo Intel, Intel Inside, il logo Intel Inside, Intel Centrino, il logo Intel Centrino, Celeron, Intel Xeon, Intel SpeedStep, Itanium e Pentium, Linux, Microsoft, Windows, Windows NT e il logo di Windows, UNIX, Java, Novell, il logo Novell, openSUSE e il logo openSUSE, AS/400, BladeCenter, Cognos, DB2, DB2 Universal Database, eServer, i5/OS, iSeries, OpenPower, OS/400, POWER, Power Systems, pSeries, Rational, System i, System i5, System p, System p5, System Storage, System x, WebSphere, etc.) sono di titolarità di soggetti terzi. ACG rispetta i diritti di proprietà intellettuale di terzi.

Tutti i contenuti del presente documento e i diritti ad essi correlati sono riservati. Tali contenuti pertanto possono essere consultati esclusivamente per finalità d'informazione personale, essendo espressamente vietato ogni diverso utilizzo senza il preventivo consenso scritto di ACG.

Sebbene sia stata usata ogni ragionevole cura nel raccogliere e presentare le informazioni contenute nel presente documento, nessuna garanzia è prestata in ordine alla loro esattezza, completezza, utilità, né ai loro possibili impieghi da parte degli utenti; è pertanto esclusa ogni responsabilità di ACG per errori, inesattezze od omissioni relative a dette informazioni. I contenuti del presente documento sono soggetti a continuo aggiornamento e sono da ritenersi puramente indicativi e suscettibili di eventuali errori e/o imprecisioni.

ACG può introdurre miglioramenti e/o variazioni ai prodotti e/o programmi descritti nel presente documento in qualsiasi momento e senza preavviso.

Il presente documento può contenere informazioni che riguardano programmi e propositi futuri, che vengono descritti di volta in volta mediante l'utilizzo di termini come "attendarsi", "stimare", "prevedere", "prospettare" e "programmare". Tali dichiarazioni per loro natura non comportano alcun impegno a carico di ACG, che pertanto non assume in relazione ad essi alcuna responsabilità di realizzazione.

Qualunque riferimento a siti web diversi da www.acginfo.it è fornito a solo titolo esemplificativo e non costituisce invito all'utilizzo e/o navigazione. I contenuti dei siti web referenziati non sono parte dei prodotti ACG e il loro eventuale utilizzo da parte dell'utente è effettuato a suo esclusivo rischio. Le informazioni relative a prodotti non ACG contenute nel presente documento sono fornite dai rispettivi fornitori, dagli annunci pubblicitari e da informazioni liberamente disponibili. ACG non ha collaudato tali prodotti e non può confermarne l'accuratezza delle prestazioni, la compatibilità con i prodotti ACG o qualunque altra caratteristica. Qualunque richiesta sulle caratteristiche operative dei prodotti non ACG deve essere rivolta direttamente ai rispettivi fornitori.

Fatti salvi i danni causati da dolo o colpa grave, ACG non assume nessuna responsabilità circa i contenuti del presente documento. In particolare, tali contenuti non rappresentano una promessa o garanzia relativa all'idoneità a determinati scopi dei prodotti ACG oppure alla non violazione, da parte dei prodotti ACG stessi, di leggi di qualsivoglia natura.

2. Come inviare i propri commenti

I commenti degli utenti sono importanti per fornire informazioni particolarmente accurate e sempre più utili. Se vi sono commenti sul manuale o su qualsiasi altra documentazione ACG, potete inviarla seguendo una delle seguenti modalità:

- On line nel sito <http://www.teamsystem.com/ACG/> utilizzando il form review del [Contatti](#)
- Inviando una mail con i commenti alla casella di posta: posta@acg.teamsystem.com

3. Stay connected with ACG

 **Sito della soluzione ACG:** <http://www.teamsystem.com/ACG/>

4. Introduzione

Questo documento e' indirizzato al personale che effettua la installazione e la manutenzione del Programma.

Esso contiene informazioni sul materiale e sulle procedure di installazione del prodotto ACG Provvigioni.

Si consiglia di leggerlo integralmente prima di effettuare le operazioni ivi descritte e di tenerlo a disposizione per futuri riferimenti.

Questo documento contiene le seguenti sezioni:

- Capitolo 2.0, "Materiale disponibile con il programma" identifica il materiale base, quello opzionale e la documentazione disponibile con ACG Provvigioni.
- Capitolo 3.0, "Assistenza al Programma" descrive l'assistenza ACG per ACG Provvigioni
- Capitolo 4.0, "Considerazioni e requisiti per la installazione" elenca i requisiti necessari per installare ed utilizzare ACG Provvigioni.
- Capitolo 5.0, "Installazione" fornisce il dettaglio delle istruzioni per la installazione. Descrive inoltre le procedure per attivare le funzioni di ACG Provvigioni.
- Capitolo 6.0, "Ambienti Multipli" descrive come poter utilizzare una struttura multiaziendale
- Capitolo 7.0 "Adeguamento di livello" descrive i requisiti necessari e le operazioni da eseguire per effettuare l'adeguamento di livello del programma.

4.1 Avvertenza

Per utilizzare questo programma e' necessario disporre del suo "CODICE di AUTORIZZAZIONE".

I codici autorizzazione vanno richiesti sul sito ACG.

Desideriamo, anche, richiamare la Vostra attenzione su quanto segue:

- **I codici di autorizzazione hanno validita' annuale, con scadenza 30 aprile dell'anno successivo a cui si riferiscono .**
- **Al momento del rinnovo annuale (Marzo – Aprile) o codici di autorizzazione vengono pubblicati sul sito ACG nell'area a Voi riservata .**

5. Materiale disponibile con il programma

Un programma ACG e' identificato da un Numero di Programma ("Program Number") e da uno o piu' numeri di codice ("Feature"). Il "program number" per il programma ACG Provvigioni e' 5733-B43.

Le informazioni riguardanti le "Feature" del programma ACG Provvigioni sono incluse nel materiale di annuncio del programma; esse sono altresì reperibili tramite il rappresentante ACG.

La seguente sezione identifica:

- Il materiale di base disponibile con il programma.
- Il materiale opzionale disponibile con il programma.

5.1 Materiale Base in formato leggibile dall'elaboratore

Il supporto magnetico utilizzato per questo programma contiene tutti i programmi e i dati necessari alla installazione. Per ulteriori informazioni sulla installazione riferirsi al capitolo 5.0, "Installazione".

La Figura 1 descrive il supporto magnetico.

La Figura 2 descrive il contenuto del supporto magnetico.

Nota: Il supporto magnetico ricevuto contiene materiale classificato "Restricted Materials of ACG".

Figura 1. Supporto Magnetico: Materiale Base:

Medium	Numero Volume	Numero feature	Etichetta esterna
CD/Rom	1/1	5809	5733B43R08M00

Figura 2. Contenuto del supporto Magnetico:

File	Descrizione	Contenuto
ACGOPG3	Libreria programmi eseguibili	SAVLIB Libreria programmi eseguibili
ACGSPG3	Libreria programmi sorgenti	SAVLIB Libreria programmi sorgenti
ACGIPG3	Libreria programmi di installazione	SAVLIB Libreria programmi di installazione
ACGDPG3	Libreria esempi di utilizzo	SAVLIB Libreria esempi di utilizzo

QTEMP	Identificativo del prodotto	SAVOBJ Identificativo del prodotto
-------	-----------------------------	------------------------------------

5.2 Materiale Opzionale

Non vi è alcun materiale opzionale per il programma ACG Provvigioni

5.3 Documentazione del programma

Le seguenti sezioni identificano le pubblicazioni base e quelle opzionali per il programma ACG Provvigioni.

5.3.1 Pubblicazioni del programma – Materiale Base

La figura 3 identifica le pubblicazioni base per il programma ACG Provvigioni. Una copia e' inclusa nel materiale base. Per ottenere ulteriori copie addizionali utilizzare il numero di "form" e contattare il proprio rappresentante commerciale ACG.

Figura 3. Pubblicazioni del Programma - Materiale Base

Titolo	Numero di "Form"
Licensed Program Specifications	GE13-5025-04

5.3.2 Pubblicazioni del programma – Materiale opzionale

Non vi sono pubblicazioni opzionali per il programma ACG Provvigioni.

5.4 Materiale fornito in formato oggetto

Per il programma ACG Provvigioni i seguenti programmi sono forniti solo in formato oggetto
Programmi RPG

PGRA50,PGRA52,PGRA53,PGRA54,PGRA55,PGRA56,PGRA57,PGRA58,PGRA59,
PGRA60,PGRA61,PGRA62,PGRA64,PGRA65,PGR009,PGR011,PGR012,PGR013,
PGR016,PGR019,PGR021,PGR022,PGR023,PGR025,PGR026,PGR027,PGR028,
PGR031,PGR033,PGR039,PGR043,PGR045,PGR047,PGR049,PGR051,PGR056,
PGR057,PGR058,PGR059,PGR067,PGR072,PGR074,PGR091

Programmi CL

PGC032

5.5 Materiale fornito in formato sorgente

Per il programma ACG Provvigioni una parte dei programmi viene fornita anche in formato sorgente in modo che l'utente possa modificarli per adeguarli a proprie specifiche esigenze che non sono soddisfatte dalle funzioni standard del prodotto.

Per salvaguardare tali modifiche dalla installazione di PTF di correzione o di rilasci del prodotto successivi alla loro realizzazione, e' necessario utilizzare librerie diverse da quelle standard fornite. La installazione di PTF o rilasci del prodotto sostituisce infatti gli oggetti presenti nelle librerie standard con i nuovi oggetti inviati, e quindi gli oggetti modificati dall'utente andrebbero persi.

E' pertanto necessario:

- copiare i sorgenti che si devono modificare dalla libreria sorgenti ACGSPG3 in una propria libreria sorgenti appositamente creata, ed effettuare le modifiche in questa libreria;
- creare gli oggetti modificati in una propria libreria oggetti appositamente creata;
- inserire la libreria oggetti con gli oggetti modificati nella lista librerie dei sistemi informativi utilizzati, anteponeandola alla libreria oggetti standard ACG_OBJV3.

In tal modo gli oggetti modificati non verranno mai sostituiti con gli oggetti di uguale nome ripristinati dalla PTF o dal nuovo rilascio.

Naturalmente l'utente dovrà verificare che gli oggetti modificati e creati nella propria libreria oggetti funzionino correttamente anche a fronte delle modifiche apportate agli oggetti standard.

Si e' detto precedentemente che l'utente **deve utilizzare librerie proprie** sia per le modifiche di sorgenti distribuiti che per le compilazioni degli oggetti modificati e che tali librerie devono avere **nomi diversi** da quelli **standard** ACG.

Si ricorda che i nomi standard ACG per le librerie sono:

- ACG_OBJV2
- ACG_OBJV3
- ACGIxxx
- ACGOxxx
- ACGSxxx
- ACGBxxx

-
- ACGDxxx

dove: xxx = Acronimo del prodotto, che nel caso specifico e' PG3.

5.6 Pubblicazioni utili in fase di installazione del prodotto

Non sono previste ulteriori pubblicazioni, utili in fase di installazione, per il programma ACG Provvigioni.

Nota: Copia del presente documento e' disponibile sul sito internet www.acginfo.it sotto la voce "Program Directory".

6. Assistenza al programma

Questa sezione descrive l'assistenza ACG disponibile per il programma ACG Provvigioni.

6.1 Assistenza programmi

Prima di installare ACG Provvigioni, contattare il proprio rappresentante commerciale ACG o il Servizio Clienti della ACG Italia per ulteriori specifiche informazioni sui servizi disponibili.

6.2 Manutenzione programmi

ACG fornisce il servizio per la correzione di eventuali errori che fossero contenuti nella versione corrente, non modificata, del programma.

Qualsiasi difficoltà si incontri nell'utilizzo del programma va comunicata a ACG.

Se a fronte di malfunzionamenti riscontrati è richiesto un "APAR" ("Authorized Program Analysis Report"), la segnalazione va corredata da materiale di supporto, note ed altro, come qui appresso indicato.

L'assistenza è fornita tramite il Servizio Clienti ACG.

Per qualsiasi richiesta è possibile utilizzare il numero verde 800-820094 oppure, previa registrazione, il supporto on-line disponibile sul sito ACG.

6.3 Materiale di supporto

Di seguito sono riportati gli elementi da fornire alla ACG per permetterle la risoluzione di un APAR secondo il tipo di problema:

- ✓ Problema di Programma
 - ◆ Definire quale programma è interessato
 - ◆ Indicare se sono state applicate delle PTF ("Problem Temporary Fix") al programma (e quali)
 - ◆ Stampare e/o rendere disponibile una copia dell'input e dell'output utilizzati
 - ◆ Descrivere l'analisi fatta nell'ambito della problematica relativa all'errore

- ✓ Problema di Documentazione
 - ◆ Definire la posizione dell'errore:
 - Titolo del Manuale
 - Numero di pagina
 - Capitolo, Paragrafo, Figura, etc..
 - ◆ Fornire una spiegazione dell'errore

-
- ◆ Suggestire una possibile correzione

7. Considerazioni e requisiti per la installazione

La seguente sezione elenca i requisiti per installare ed utilizzare il programma ACG Provvigioni.

7.1 Requisiti di sistema

7.1.1 Requisiti di Sistema Operativo

Il programma ACG Provvigioni Versione 03 R08M00 richiede un sistema operativo iSeries con il seguente livello minimo:

5722-SS1 Sistema Operativo OS/400 V5R3M0

7.1.2 Requisiti di Macchina

Il programma ACG Provvigioni e' stato progettato per operare in un sistema con le seguenti caratteristiche:

- ✓ Un sistema IBM iSeries
- ✓ Almeno un terminale video a 24 righe e 80 colonne con relativa tastiera
- ✓ Una stampante con almeno 132 posizioni di stampa

7.1.3 Requisiti Software

Le persone che dovranno installare e mantenere il programma ACG Provvigioni devono sapere che i programmi applicativi, scritti in RPG/400, RPT/400 e CL, sono forniti in formato oggetto (OCO, Object Code Only) ed alcuni, tra cui i file video e di stampa, anche in formato sorgente.

I prodotti ACG prerequisite al programma ACG Provvigioni sono:

5722-SS1 Sistema Operativo OS/400 V5R3M0
ACG Modulo Base V3R8M0
SIP Gestione Archivi V3R8M0
5733-B03 ACG Contabilità aziendale V3R8M0

Per la compilazione dei programmi distribuiti come sorgenti per eventuali personalizzazioni e' necessario il compilatore:

5722-WDS RPG/400

Il materiale di cui sopra puo' essere ordinato tramite il proprio rappresentante commerciale ACG.

7.1.4 Requisiti di Memoria

Lo specifico ambiente operativo dell'utente determinera' gli effettivi requisiti di memoria in funzione del numero di transazioni, del numero di terminali, etc...

7.1.5 Requisiti spazio disco

E' richiesto uno spazio su disco sufficiente per i programmi, il "Data Base" e gli archivi ausiliari.

7.1.6 Requisiti parte Web

Per i requisiti necessari ad installare ed utilizzare il Programma ACG Contabilità Aziendale iSeries su WEB si rimanda al sito www.acginfo.it .

7.2 Considerazioni relative al Programma

Non sono definiti ulteriori dettagli per il programma ACG Provvigioni.

8. Installazione

Questo capitolo descrive dettagliatamente i passi di installazione e attivazione del programma ACG Provvigioni nel caso in cui esso viene installato per la prima volta a Versione 03 R08M00 oppure risulta già installato a Versione 03 R02M00 o Versione 03 R03M00.

Nel caso in cui il prodotto risulti già installato a Versione 03 R02M00 o Versione 03 R03M00, seguire i passi dettagliati nel capitolo 7 “Adeguamento di livello”.

Con il presente rilascio è possibile effettuare l'installazione su independent ASP (IASP). Si ricorda che un independent ASP è una raccolta di unità di disco che può essere isolata dal resto della memoria presente sul sistema rappresentata dal lotto dischi del sistema, dai lotti dischi utente e da altri IASP.

Nel caso in cui il sistema sia stato configurato per supportare gli IASP, l'installazione mostrerà una finestra con la richiesta del nome dello IASP: qualora non si indichi nulla, l'installazione verrà effettuata nel *SYSBAS; in alternativa è possibile richiedere la lista degli IASP, mediante interrogazione sul campo con '?'.

IMPORTANTE: i prodotti vanno installati tutti sullo stesso IASP, o sul *SYSBAS. Gli archivi vanno installati sullo stesso IASP sul quale sono stati installati i prodotti.

Nella fase di installazione del programma si presume che chi esegue le operazioni sia a conoscenza di:

- ✓ tecniche elementari di gestione del sistema
- ✓ terminologia caratteristica del sistema
- ✓ utilizzo dei terminali e dei supporti esterni presenti
- ✓ parole d'ordine di accesso relative ai profili previsti
- ✓ comandi necessari ad effettuare le verifiche richieste

8.1 Installazione di ACG Provvigioni

8.1.1 Introduzione

Si raccomanda di leggere attentamente le istruzioni per l'installazione, prima di procedere. La procedura di installazione del prodotto garantisce all'utente *PUBLIC l'autorizzazione *USE sui comandi RSTOBJ, RSTLIB, RSTLICPGM. Se non si desidera mantenere tali autorizzazioni, al termine dell'installazione esse possono essere rimodificate eseguendo i seguenti passi:

1. Aprire una sessione di lavoro come Utente: QSECOFR
2. Modificare l'autorizzazione *PUBLIC tramite i comandi:

```
EDTOBJAUT OBJ(RSTOBJ) OBJTYPE(*CMD)
```

EDTOBJAUT OBJ(RSTLIB) OBJTYPE(*CMD)
EDTOBJAUT OBJ(RSTLICPGM) OBJTYPE(*CMD)

inserendo il tipo desiderato come autorizzazione per l'utente *PUBLIC

3. Chiudere la sessione.

8.1.2 Dettaglio della procedura di installazione

1. Verifiche iniziali

- Aprire una sessione di lavoro come Utente: QSECOFR.
- Verificare il contenuto della variabile di sistema QALWOBJRST eseguendo il comando: DSPSYSVAL SYSVAL(QALWOBJRST).
- Se il valore della variabile di sistema e' *ALL, chiudere la sessione e proseguire con il passo successivo.
- Se il valore della variabile di sistema non e' *ALL, eseguire il comando CHGSYSVAL SYSVAL(QALWOBJRST) VALUE(*ALL).
- Eseguire il comando ENDJOB JOB(KUSRGAA) OPTION(*IMMED) nel caso l'installazione sia ad utenti.
- Chiudere la sessione.

Nota: Se non si desidera mantenere il valore *ALL per la variabile di sistema QALWOBJRST, al termine della installazione si deve eseguire il comando CHGSYSVAL SYSVAL(QALWOBJRST) VALUE(xxx) inserendo il valore desiderato.

2. Operazioni preliminari

- Aprire una sessione di lavoro come Utente: INSTALLA con parola d'ordine: INSTALLA. Compare a terminale il pannello "Installazione prodotti".
- Montare il supporto magnetico ricevuto, sulla appropriata unita' di lettura.

3. Installazione programmi eseguibili

- Sul pannello "Installazione prodotti" immettere la scelta 1 in corrispondenza di "Attivita' di installazione di un prodotto", specificare l'unita' di lettura su cui e' montato il supporto magnetico e premere Invio. Compare a terminale il pannello "Guida Installazione prodotti".
- Sul pannello "Guida Installazione prodotti" immettere la scelta 1 in corrispondenza di "ACG Provvigioni" e premere Invio; le operazioni successive saranno indicate a terminale.
- Il mancato soddisfacimento dei prerequisiti Software viene evidenziato a terminale da appositi messaggi che non permettono la prosecuzione delle attivita' di installazione.
- I programmi eseguibili vengono installati nella libreria standard ACG_OBJV3. Alla fine della installazione dei programmi eseguibili viene emesso automaticamente il

pannello relativo al Codice di Autorizzazione all'uso, le cui modalita' di immissione sono di seguito descritte.

4. Immissione del Codice di Autorizzazione all'uso

Il corretto funzionamento di tutte le funzioni del programma e' sottoposto alla verifica dei seguenti dati:

- Il Codice di Autorizzazione all'uso di quindici caratteri alfanumerici
- L'Anno di Validita'
- Il Numero Utenti (nel caso sia stata acquistata una licenza ad utenti)

che devono essere immessi o contestualmente alla installazione del programma ACG Contabilità Aziendale o in una fase successiva.

- Se i codici sono noti nel momento della emissione automatica del pannello occorre:
 - premere Invio
 - sul successivo pannello immettere i codici forniti dall'ACG
 - ripetere una seconda volta, per verifica, la immissione degli stessi codici
- Se invece i codici non sono noti nel momento della emissione automatica del pannello occorre uscire dal pannello di richiesta del Codice di Autorizzazione all'uso emesso automaticamente, con il tasto funzione F3.

Sara' sempre possibile immettere i codici in un secondo momento tramite il comando:

ACGGAA/KPWACQ CDPRO('5733-B43')

che ripresentera' il pannello Codice di Autorizzazione all'uso sopra descritto.

Nota: Se il **Codice di Autorizzazione all'uso** , l'**Anno di Validita'** o il **numero di utenti autorizzati** non sono stati immessi correttamente il prodotto non e' utilizzabile.

Il Numero utenti autorizzati deve essere indicato solamente se si utilizza la versione ad utenti del prodotto.

5. Installazione archivi

- Sul pannello "Guida Installazione prodotti" immettere la scelta **2** in corrispondenza di "ACG Provvigioni" e premere Invio; le operazioni successive saranno indicate a terminale. Gli archivi vengono installati nelle librerie dati standard ACG_DATV3, ACG_COMV3 e ACG_GRPV3, proprie dell'ambiente proposto per la gestione di una singola azienda. Il codice del Menu iniziale del

programma, **PG00**, viene automaticamente inserito nel Menu iniziale standard **ACG3** dell'ambiente.

Notare che tutti i messaggi inerenti questa attivita' **non sono bloccanti**; il codice del Menu iniziale del programma potra' essere inserito manualmente, in ogni ambiente, con la funzione "Manutenzione File Menu" del programma ACG Modulo Base.

6. Installazione programmi sorgenti

Questo passo non e' necessario per il funzionamento del programma, in quanto i sorgenti (forma simbolica degli eseguibili) vengono distribuiti per consentire eventuali personalizzazioni.

- Sul pannello "Guida Installazione prodotti" immettere la scelta 5 in corrispondenza di "ACG Provvigioni" e premere Invio; le operazioni successive saranno indicate a terminale. I programmi sorgenti vengono installati nella libreria standard ACGSPG3.

Da questo momento non e' piu' necessario avere in linea il supporto magnetico.

7. Operazioni di chiusura

- Sul pannello "Guida Installazione prodotti" terminare con F3.
- Al termine della sessione viene prodotta la stampa del log delle operazioni eseguite nella coda QEZJOBLOG. Per verificare se inavvertitamente non siano stati notati a terminale eventuali messaggi di anomalie, si consiglia di visualizzarla, da una qualsiasi sessione di lavoro (es. Utente QPGMR), con il comando: WRKSPLF installa.

8.2 Avviamento del prodotto ACG Provvigioni

Per l'avviamento del prodotto consultare la *Guida Applicativa* disponibile on-line, Parte: *Avviamento e Gestione operativa*.

Si ricorda che prima di procedere ai passi di Avviamento occorre aver memorizzato nel sistema il CODICE DI AUTORIZZAZIONE ALL'USO, l'ANNO DI VALIDITA' e, se si e' acquistata una licenza ad utenti, il NUMERO UTENTI AUTORIZZATI.

8.3 Installazione parte WEB

Per la procedura di installazione della parte WEB del programma ACG Provvigioni si rimanda al sito ACG.

9. Ambienti multipli

Il programma ACG Provvigioni consente di gestire più aziende diverse.

A tale scopo il passo precedentemente descritto di Installazione archivi va ripetuto per ogni nuova azienda che si intende gestire, immettendo sul pannello “Guida Installazione prodotti” la scelta 2 in corrispondenza del programma ACG Provvigioni e cambiando, nel pannello successivo, il nome della libreria azienda che è proposto, e se necessario, anche i nomi della libreria comune e di gruppo.

La scelta deve essere fatta considerando che:

1. Nella libreria azienda sono memorizzati dati che si riferiscono ad una singola azienda.

Le funzioni gestionali del programma ACG Provvigioni e che elaborano tali dati forniscono quindi informazioni relative ad una sola azienda.

2. Due aziende possono invece condividere i dati di natura anagrafici o tabellare che sono memorizzati nella stessa libreria comune, quali ad esempio, clienti, fornitori, piano dei conti, articoli, causali contabili, assoggettamenti iva, ecc...

Pertanto, se si ritiene possibile condividere tali dati fra due o più aziende, al momento della installazione archivi si potrà indicare per tali aziende il nome della stessa libreria comune.

3. Le funzioni multiaziendali del programma ACG Provvigioni o degli altri prodotti della famiglia ACG sono realizzate in modo da poter elaborare contemporaneamente dati di aziende diverse, a condizione che tali aziende abbiano la stessa libreria di raggruppamento (e' infatti in tale libreria che i dati sono raggruppati e rielaborati).

Pertanto, se interessa ottenere elaborazioni che consuntivano i dati di due o più aziende, al momento della installazione archivi si dovrà indicare per tali aziende il nome della stessa libreria di raggruppamento.

E' in definitiva l'utente che in funzione delle proprie esigenze deve realizzare una struttura multiaziendale, che si compone di:

- una libreria di raggruppamento;
- tante librerie aziendali quante sono le aziende che compongono la struttura;
- un numero di librerie comuni che può variare da una (se tutte le aziende della struttura condividono i dati anagrafici e tabellari) a tante quante sono le aziende (se nessuna azienda condivide dati anagrafici e tabellari), ad un numero intermedio se i dati sono condivisi a gruppi di aziende.

Le funzioni multiaziendali del programma ACG Provvigioni possono operare con una struttura multiaziendale che contiene fino ad un massimo di 32 librerie aziendali.

Si noti infine che sullo stesso sistema possono essere gestite più di una struttura multiaziendale, ciascuna totalmente indipendente dalle altre, in quanto caratterizzata da librerie dati totalmente indipendenti.

Aziende che appartengono a strutture multiaziendali diverse non possono condividere dati e non possono essere elaborate contemporaneamente dalle funzioni del programma ACG Provvigioni.

La sequenza di installazione degli archivi di più programmi in una stessa libreria dati deve rispettare le condizioni di prerequisito.

Gli eventuali interventi manuali di modifica del file Menu possono essere effettuati tramite la funzione “Manutenzione File Menu” aprendo una sessione di lavoro con il nome Utente al quale è stato associato il nuovo Sistema Informativo.

Tali operazioni possono essere effettuate in qualsiasi momento, anche successivo alla fase di Installazione.

10. Adeguamento di livello

Nella fase di adeguamento di livello del programma si presume che chi esegue le operazioni sia a conoscenza di:

- Tecniche elementari di gestione del sistema
- Terminologia caratteristica del sistema
- Utilizzo dei terminali e dei supporti esterni presenti
- Parole d'ordine di accesso relative ai profili previsti
- Comandi necessari ad effettuare le verifiche richieste

Si raccomanda inoltre, prima di procedere, di leggere attentamente le istruzioni che seguono

10.1 Requisiti software

Devono essere considerati i seguenti prerequisiti software:

5722-SS1 Sistema Operativo OS/400 V5R3M0
ACG Modulo Base V3R8M0
SIP Gestione Archivi V3R8M0
5733-B03 ACG Contabilità aziendale V3R8M0

Di seguito sono elencate le istruzioni per eseguire l'adeguamento di livello del programma ACG Provvigioni al rilascio R08M00.

10.2 Passi di adeguamento di livello

10.2.1 Adeguamento di livello degli eseguibili e dei sorgenti

L'adeguamento di livello per il programma ACG Provvigioni consiste nella sostituzione di tutti gli oggetti eseguibili con quelli del rilascio R08M00 e si esegue come indicato per la prima installazione nel paragrafo 5.1.2 Dettagli della procedura di installazione, in particolare nei punti:

1. Verifiche iniziali
2. Operazioni preliminari
3. Installazione programmi eseguibili
4. Immissione del Codice di Autorizzazione all'uso (se il codice è già presente uscire con F3).

-
5. Installazione programmi sorgenti
 6. Operazioni di chiusura

In presenza di personalizzazioni effettuate direttamente sulle librerie standard del prodotto, o nel caso in cui si fosse comunque interessati al mantenimento del livello precedente della libreria dei sorgenti ACGSPG3, e degli eseguibili in ACG_OBJV3, è necessario effettuare il salvataggio di tali librerie prima di procedere con le attività descritte in precedenza. Per maggiori informazioni riferirsi al paragrafo 2.5, “Materiale fornito in formato sorgente”.

10.2.2 Adeguamento di livello delle librerie dati

- Accertarsi che sia stato effettuato un salvataggio delle librerie dati coinvolte nell’adeguamento di livello.
- Accertarsi che nessun utilizzatore stia eseguendo funzioni che utilizzano la libreria dati.
- Aprire una sessione di lavoro con il profilo QPGMR.
- Effettuare il SETASPGRP ASPGRP(<nome IASP>) se i prodotti/archivi sono stati installati su uno IASP diverso da *SYSBAS.
- Eseguire il comando ACGV3MIGDB/STRMIGDB ACR(PG3)
LIB(NOME_LIBRERIA)
- Chiudere la sessione.

10.3 Requisiti software e adeguamento di livello parte web

Per i requisiti software e l’adeguamento di livello della parte WEB del programma ACG Provvigioni si rimanda al ACG.