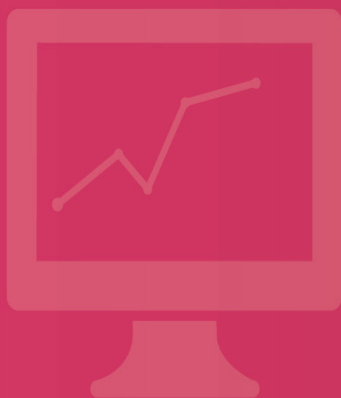




Program Directory

ACG 3.8 S.I.P./S.L.I.



Program Directory
ACG 3.8 S.I.P./S.L.I.

(5733-B73../B80)
Edizione Febbraio 2008
S.I.P./S.L.I.

GI13-0096-02

<u>COMPIDs</u>	<u>Numero Feature</u>	<u>Sistema</u>
5733-B73../B80	5809	iSeries – i5

© Copyright ACG S.r.l. 2014. Tutti i diritti riservati

Nota: Prima di utilizzare questo prodotto e le relative informazioni, consultare la sezione “Note e Trademarks”

INDICE

1 NOTE E TRADEMARKS	5
2 COME INVIARE I PROPRI COMMENTI	6
3 STAY CONNECTED WITH ACG.....	7
4 INTRODUZIONE	8
4.1 AVVERTENZA	8
4.2 Prerequisiti di Sistema Operativo	9
5 MATERIALE DISPONIBILE CON IL PROGRAMMA.....	10
5.1 Materiale Base in formato leggibile dall' elaboratore	10
5.2 Materiale opzionale	12
5.3 Documentazione del Programma	12
5.3.1 Pubblicazioni del Programma - Materiale Base	12
5.3.2 Pubblicazioni del Programma - Materiale Opzionale	12
5.4 Materiale fornito in formato oggetto.....	12
5.5 Interfaccia grafica.....	16
6 ASSISTENZA AL PROGRAMMA	17
6.1 Assistenza e Manutenzione Programmi.....	17
6.2 Assistenza ai programmi.....	17
6.3 Materiale di supporto	17
7 CONSIDERAZIONI E REQUISITI PER L'INSTALLAZIONE.....	18
7.1 Requisiti di sistema	18
7.1.1 Requisiti del Sistema Operativo.....	18
7.1.2 Requisiti di Macchina	18
7.1.3 Requisiti Software	18
7.1.4 Requisiti di Memoria	18
7.1.5 Requisiti spazio disco.....	19
7.1.6 Requisiti parte WEB	19
Per i requisiti necessari ad installare ed utilizzare il Programma ACG Contabilità Aziendale iSeries su WEB si rimanda al sito www.acginfo.it	19
7.2 Considerazioni relative al Programma	19
8 INSTALLAZIONE	20
8.1 Installazione di Prodotti della suite SIP/SLI	20

8.1.1 Introduzione	20
8.1.2 Dettaglio della procedura di installazione parte iSeries	21
8.2 Dettaglio della procedura di installazione - WEB.....	24
8.3 Avviamento del prodotto Prodotti della suite SIP/SLI.....	24
9 AMBIENTI MULTIPLI.....	27
10 ADEGUAMENTO DI LIVELLO.....	29
10.1 Requisiti software	29
10.2 Adeguamento di livello degli eseguibili e dei sorgenti.....	29
10.3 Adeguamento di livello delle librerie dati	30
10.3.1 La nuova procedura ACGUPDDB.....	30
10.3.2 Passi da eseguire per l'adeguamento dei dati	31
10.4 Adeguamento di livello della parte Web.....	32

1 Note e Trademarks

© Copyright ACG S.r.l. 2014. Tutti i diritti riservati.

ACG e ACG Vision4 sono marchi di ACG S.r.l., con socio unico e soggetta all'attività di direzione e coordinamento di TeamSystem S.p.A., sede legale in via Yuri Gagarin, 205 – 61122 Pesaro (PU), Cap. Soc. € 100.000 i.v., codice fiscale e iscrizione al Registro delle Imprese di Milano n. 08419500965 (di seguito “ACG”) - Tutti i diritti riservati.

I marchi e loghi riportati nel presente documento diversi da ACG e ACG Vision4 (ivi inclusi, a mero titolo esemplificativo e non esaustivo, IBM, il logo IBM, Adobe, il logo Adobe, PostScript, il logo PostScript, Intel, il logo Intel, Intel Inside, il logo Intel Inside, Intel Centrino, il logo Intel Centrino, Celeron, Intel Xeon, Intel SpeedStep, Itanium e Pentium, Linux, Microsoft, Windows, Windows NT e il logo di Windows, UNIX, Java, Novell, il logo Novell, openSUSE e il logo openSUSE, AS/400, BladeCenter, Cognos, DB2, DB2 Universal Database, eServer, i5/OS, iSeries, OpenPower, OS/400, POWER, Power Systems, pSeries, Rational, System i, System i5, System p, System p5, System Storage, System x, WebSphere, etc.) sono di titolarità di soggetti terzi. ACG rispetta i diritti di proprietà intellettuale di terzi.

Tutti i contenuti del presente documento e i diritti ad essi correlati sono riservati. Tali contenuti pertanto possono essere consultati esclusivamente per finalità d'informazione personale, essendo espressamente vietato ogni diverso utilizzo senza il preventivo consenso scritto di ACG.

Sebbene sia stata usata ogni ragionevole cura nel raccogliere e presentare le informazioni contenute nel presente documento, nessuna garanzia è prestata in ordine alla loro esattezza, completezza, utilità, né ai loro possibili impieghi da parte degli utenti; è pertanto esclusa ogni responsabilità di ACG per errori, inesattezze od omissioni relative a dette informazioni. I contenuti del presente documento sono soggetti a continuo aggiornamento e sono da ritenersi puramente indicativi e suscettibili di eventuali errori e/o imprecisioni.

ACG può introdurre miglioramenti e/o variazioni ai prodotti e/o programmi descritti nel presente documento in qualsiasi momento e senza preavviso.

Il presente documento può contenere informazioni che riguardano programmi e propositi futuri, che vengono descritti di volta in volta mediante l'utilizzo di termini come "attendarsi", "stimare", "prevedere", "prospettare" e "programmare". Tali dichiarazioni per loro natura non comportano alcun impegno a carico di ACG, che pertanto non assume in relazione ad essi alcuna responsabilità di realizzazione.

Qualunque riferimento a siti web diversi da www.acginfo.it è fornito a solo titolo esemplificativo e non costituisce invito all'utilizzo e/o navigazione. I contenuti dei siti web referenziati non sono parte dei prodotti ACG e il loro eventuale utilizzo da parte dell'utente è effettuato a suo esclusivo rischio. Le informazioni relative a prodotti non ACG contenute nel presente documento sono fornite dai rispettivi fornitori, dagli annunci pubblicitari e da informazioni liberamente disponibili. ACG non ha collaudato tali prodotti e non può confermarne l'accuratezza delle prestazioni, la compatibilità con i prodotti ACG o qualunque altra caratteristica. Qualunque richiesta sulle caratteristiche operative dei prodotti non ACG deve essere rivolta direttamente ai rispettivi fornitori.

Fatti salvi i danni causati da dolo o colpa grave, ACG non assume nessuna responsabilità circa i

contenuti del presente documento. In particolare, tali contenuti non rappresentano una promessa o garanzia relativa all' idoneità a determinati scopi dei prodotti ACG oppure alla non violazione, da parte dei prodotti ACG stessi, di leggi di qualsivoglia natura.

2 Come inviare i propri commenti

I commenti degli utenti sono importanti per fornire informazioni particolarmente accurate e sempre più utili. Se vi sono commenti sul manuale o su qualsiasi altra documentazione ACG, potete inviarla seguendo una delle seguenti modalità:

- On line nel sito <http://www.teamssystem.com/ACG/> utilizzando il form review del [Contatti](#)
- Inviando una mail con i commenti alla casella di posta: posta@acg.teamssystem.com

3 Stay connected with ACG

🌐 **Sito della soluzione ACG:** <http://www.teamsystem.com/ACG/>

4 Introduzione

Questo documento e' indirizzato al personale che effettua la installazione e la manutenzione del programma.

Esso contiene informazioni sul materiale e sulle procedure di installazione del prodotto Gestione Archivi. Si consiglia di leggerlo integralmente prima di effettuare le operazioni ivi descritte e di tenerlo a disposizione per futuri riferimenti.

Questo documento contiene le seguenti sezioni:

"Materiale disponibile con il programma" identifica il materiale base, quello opzionale e la documentazione disponibile con Prodotti della suite SIP/SLI.

"Assistenza al Programma" descrive l'assistenza (*) per il prodotto Prodotti della suite SIP/SLI.

"Informazioni sull'adeguamento di livello" descrive i requisiti necessari e le operazioni da seguire per effettuare l'adeguamento di livello del programma.

"Considerazioni e requisiti per l'installazione" elenca i requisiti necessari per installare ed utilizzare "Prodotti della suite SIP/SLI".

"Installazione" fornisce il dettaglio delle istruzioni per la installazione. Descrive inoltre le procedure per attivare le funzioni di "Prodotti della suite SIP/SLI".

"Ambienti Multipli" descrive le modalità di gestione di più Aziende.

4.1 AVVERTENZA

Per utilizzare questo programma e' necessario disporre del suo "CODICE di AUTORIZZAZIONE" che la ACG Vi ha inviato tramite il servizio Postel.

Nel caso in cui il codice non Vi sia ancora pervenuto, Vi preghiamo di contattare il "Supporto on-line" disponibile sul sito ACG.

Desideriamo, anche, richiamare la Vostra attenzione su quanto segue:

- **I codici di autorizzazione hanno validità annuale con scadenza 30 aprile. I nuovi codici saranno inviati, prima di tale scadenza, nel periodo febbraio - marzo**
- **Il codice che Vi viene fornito scadrà, in particolare, il 30 aprile dell'anno successivo a quello che, nella comunicazione Postel o fax, e' indicato nella colonna "ANNO"**

4.2 Prerequisiti di Sistema Operativo

Si ricorda che il livello minimo di Sistema Operativo e':

Sistema Operativo OS/400 5722-SS1 V5 R03M00

5 Materiale disponibile con il programma

Un programma ACG e' identificato da un Numero di Programma ("Program Number") e da uno o più numeri di codice ("Feature"). Il "program number" per il programma "Prodotti della suite SIP/SLI" e' ----.

Le informazioni riguardanti le "Feature" del programma "Prodotti della suite SIP/SLI" sono incluse nel materiale di annuncio del programma; esse sono altresì reperibili tramite il rappresentante ACG.

La seguente sezione identifica:

Il materiale di base disponibile con il programma.

Il materiale opzionale disponibile con il programma.

5.1 Materiale Base in formato leggibile dall' elaboratore

Il supporto magnetico utilizzato per questo programma contiene tutti i programmi e i dati necessari sia alla installazione che all'adeguamento di livello.

Per ulteriori informazioni sulla installazione riferirsi al capitolo "Installazione".

La Figura 1 descrive il/i supporti magnetici. La Figura 2 descrive il contenuto del/i supporti magnetici.

Note: Il/i supporti magnetici ricevuti contengono materiale classificato "Restricted Materials of ACG".

Figura 1. Supporto/i Magnetici: Materiale Base

Medium	Numero Volume	Numero feature	Etichetta esterna
DVD	1/1	-----	Suite SIP/SLI V3R8M0

Figura 2 . Contenuto del/i supporto/i magnetico/i

Cartella/file	Descrizione	Numero di elementi	Contenuto
ACGISIP	Controllo installazione parte iSeries	1	SAVLIB Programmi di installazione prodotto per la parte iSeries
ACGOFTP	Parte oggetti del prodotto	1	SAVLIB Programmi e oggetti del prodotto della suite SIP/SLI da installare in ACG_OBJV3
ACGOMGP	Parte oggetti del prodotto	1	SAVLIB Programmi e oggetti del prodotto della suite SIP/SLI da installare in ACG_OBJV3
ACGOAQP	Parte oggetti del prodotto	1	SAVLIB Programmi e oggetti del prodotto della suite SIP/SLI da installare in ACG_OBJV3
ACGOCNP	Parte oggetti del prodotto	1	SAVLIB Programmi e oggetti del prodotto della suite SIP/SLI da installare in ACG_OBJV3
ACGOLTP	Parte oggetti del prodotto	1	SAVLIB Programmi e oggetti del prodotto della suite SIP/SLI da installare in ACG_OBJV3
ACGODBP	Parte oggetti del prodotto	1	SAVLIB Programmi e oggetti del prodotto della suite SIP/SLI da installare in ACG_OBJV3
ACGOPAP	Parte oggetti del prodotto	1	SAVLIB Programmi e oggetti del prodotto della suite SIP/SLI da installare in ACG_OBJV3
ACGOGCP	Parte oggetti del prodotto	1	SAVLIB Programmi e oggetti del prodotto della suite SIP/SLI da installare in ACG_OBJV3
ACGSFTP	Libreria Sorgenti AQP	1	SAVLIB Parte sorgenti del prodotto AQP
ACGSMGP	Libreria Sorgenti CNP	1	SAVLIB Parte sorgenti del prodotto CNP
ACGSAQP	Libreria Sorgenti DBP	1	SAVLIB Parte sorgenti del prodotto DBP
ACGSCNP	Libreria Sorgenti FTP	1	SAVLIB Parte sorgenti del prodotto FTP
ACGSLTP	Libreria Sorgenti GCP	1	SAVLIB Parte sorgenti del prodotto GCP
ACGSDBP	Libreria Sorgenti LTP	1	SAVLIB Parte sorgenti del prodotto LTP
ACGSPAP	Libreria Sorgenti MGP	1	SAVLIB Parte sorgenti del prodotto

			MGP
ACGSGCP	Libreria Sorgenti PAP	1	SAVLIB Parte sorgenti del prodotto PAP
QDSETMAP	Indirizzario savrst parte iSeries	1	Indirizzario savrst parte iSeries
QTEMP	Identificativo del prodotto	1	SAVOBJ Identificativo del prodotto

5.2 Materiale opzionale

Non vi e' alcun materiale opzionale per il programma "Prodotti della suite SIP/SLI".

5.3 Documentazione del Programma

Le seguenti sezioni identificano le pubblicazioni base e quelle opzionali per il programma "Prodotti della suite SIP/SLI".

5.3.1 Pubblicazioni del Programma - Materiale Base

La Figura 3 identifica le pubblicazioni base per il programma "Prodotti della suite SIP/SLI". Una copia e' inclusa nel materiale base. Per ottenere ulteriori copie addizionali utilizzare il numero di "form" e contattare il proprio rappresentante commerciale ACG.

Figura 3. Pubblicazioni del Programma - Materiale Base

Titolo	Numero di "Form"
Licensed Program Specif. ACG S.I.P. Sistema Integrato di Produzione	GE13-3008-04
Licensed Program Specif. ACG S.L.I. Sistema Logistico Integrato	GE13-3009-03

5.3.2 Pubblicazioni del Programma - Materiale Opzionale

Non vi sono pubblicazioni opzionali.

5.4 Materiale fornito in formato oggetto

Per il prodotto SIP Vendite non sono forniti in formato sorgente i programmi:

OCLMSG OCO81 OCO86 OCX21 ORO20 ORO40 ORO65 O2CX00
 O2CX07 O2F01R O2F02R O2F03R O2F10R O2F12R O2F19R O2F21R
 O2F22R O2F24R O2F25R O2F26R O2F30R O2RE00 O2RO64 O2RO79
 O2RO80 O2RO85 O2RO97 O2RR00 O2RX22 VCLMSG VMNLS V2CB66
 V2CB77 V2CC66 V2CD14 V2CD81 V2CD83 V2CD84 V2CD96 V2CD99

V2CF66	V2CF69	V2CF73	V2CK01	V2CL01	V2CL02	V2CL07	V2CM14
V2CM15	V2CO13	V2CO14	V2CO96	V2CP01	V2CP14	V2CP48	V2CP49
V2CT11	V2CT21	V2CT31	V2CT41	V2CT51	V2CV00	V2CV01	V2CV02
V2CV03	V2CV04	V2CV20	V2CX00	V2CZ90	V2CZ96	V2CZ97	V2CZ98
V2F01R	V2F02R	V2F03R	V2F10R	V2F12R	V2F19R	V2F21R	V2F22R
V2F24R	V2F25R	V2F26R	V2F30R	V2F31R	V2RA01	V2RB07	V2RB65
V2RB70	V2RB80	V2RB97	V2RC02	V2RDD1	V2RD10	V2RD80	V2RD95
V2RD98	V2RD99	V2RF65	V2RF70	V2RF73	V2RF74	V2RF88	V2RG00
V2RG06	V2RG07	V2RG08	V2RI00	V2RK00	V2RO10	V2RO49	V2RO50
V2RO51	V2RO55	V2RO56	V2RP10	V2RP30	V2RP40	V2RT00	V2RT10
V2RT20	V2RT40	V2RT50	V2RT95	V2RT96	V2RU00	V2RU02	V2RX00
V2RX04	V2RX10	V2RX30	V2RZ95	V2RZ98			

Per il prodotto SIP Magazzino non sono forniti in formato sorgente i programmi:

LCM97	LCR01	LCS24	LCT01	LCT15	LRB01	LRF30R	LRF40R	LRL01S
LRL11	LRL12	LRL13	LRMA1	LRM10	LRM19R	LRM24R	LRM25R	LRM26R
LRM98	LRSA1	LRS01	LRS12	LRS20	LRS22	LRS24	LRS25	LRS39
LRS52	LRS54	LRS56	LRS60	LRS64	LRS66	LRS67	LRS70	LRS89
LRS94	LRS96	LRT01	LRX02					

Per il prodotto SIP Acquisti non sono forniti in formato sorgente i programmi:

ZCA69	ZCOX1	ZCO66	ZCO92	ZCR20	ZCR21	ZCR30
ZCR92	ZCX99	ZC01R	ZC02R	ZC03R	ZC05R	ZRTVMSG
ZCVTDT	ZRA20	ZRA21	ZRA40	ZRA50	ZRA52	ZRA54
ZRA56	ZRA61	ZRA63	ZRA65	ZRA67	ZRBF03	ZRC61
ZRC90	ZRF60	ZRF99	ZRH5UPR	ZRH6UPR	ZRH7UPR	ZRL02
ZRL06	ZRM11	ZRM13	ZRM22	ZRM25	ZRO00	ZRO01
ZRO18	ZRO31	ZRO60	ZRO61	ZRO63	ZRO65	ZRO91
ZRO93	ZRP61	ZRP81	ZRP91	ZRP93	ZRRGESR	ZRRO4
ZRR01	ZRR02	ZRR05	ZRR14	ZRR30	ZRR34	ZRR38
ZRR40	ZRR61	ZRR91	ZRR92	ZRS99	ZRT99	ZRXJUUP
ZRXJ1UP	ZRXPf	ZR00P	ZR03R	ZR05R	ZR06A	ZRFJIPV
ZRFMHDF	ZRFM3PV	ZRFM4PV	ZRFOEPV	ZRLCCPV	ZRLCDPV	ZRLCXXF
ZRLC6XF	ZRLD0XF	ZRLD2XF	ZRLD3XF	ZRLF0XF	ZRPE8PV	ZRPF6PV
ZRPFHDF	ZRPF3DF	ZRPF4PV	ZRPF9PV	ZRPGVPV	ZRPG1XF	ZRPG6XF
ZRPHWXF	ZRPHXXF	ZRRCYPV	ZRRC9PV	ZRRDAPV	ZRRDHPV	ZRRDODF
ZRRDPDF	ZRREZXF	ZRRE0XF	ZRRE1XF	ZRRE2XF	ZRRFBXF	ZRRFQXF
ZRRHRXF	ZRRIAPV	ZRSIMPV	ZRSIPPV	ZRSI0DF	ZRSI1PV	ZRSKBD1
ZRSKPPV	ZRSK1PV	ZRSLMPV	ZRSMKD1	ZRSMSE1	ZRSNDDF	ZRSNRPV
ZRSN3PV	ZRXL7XF					

Per il prodotto SIP Conai non sono forniti in formato sorgente i programmi:

CNAA02 CNAA04 CNAA06 CNAC02 CNAD01 CNAD03 CNAD05 CNAD07
CNAM01

Per il prodotto SIP Lavorazione Presso Terzi non sono forniti in formato sorgenti i programmi:

TCM99 TCO01 TCO51 TCR15 TCR16 TCX99 TF30R TF40R TM19R TRC01
TRC03 TRC05 TRC08 TRMA5 TRM08 TRM10 TRM11 TRM40 TRM50 TRM60
TRM70 TRM81 TRM83 TRM86 TRM90 TRM98 TRM99 TRO01 TRO02 TRO03
TRO04 TRO12 TRO14 TRO15 TRO18 TRO30 TRO40 TRO50 TRO51 TRO57
TRO59 TRO60 TRO61 TRRZZ TRR01 TRR31 TRR44 TRR63

Per il prodotto SIP Distinta Base e Costi non sono forniti in formato sorgente i programmi:

DCC20 DCC61 DCC65 DCS11 DCS13 DCS14 DCS15 DCS21 DCS31 DCS41
DCS51 DCS65 DCS67 DCS71 DCS75 DCS90 DRC10 DRC40 DRC50 DRC52
DRC54 DRC56 DRC62 DRC64 DRC65 DRC68 DRC80 DRC90 DRO50 DRO52
DRO90 DRO99 DRS14 DRS40 DRS41 DRS50 DRS64 DRS65 DRS66 DRS67
DRS70 DRS71 DRS74 DRS75 DRS76 DRS77 DRS90 DRS91 DRS92 DRS99

Per il prodotto SIP Produzione Avanzata non sono forniti in formato sorgente i programmi:

M2CA21 M2CA22 M2CC09 M2CC10 M2CC15 M2CD22 M2CD53 M2CD62
M2CD90 M2CE17 M2CI4A M2CI41 M2CI42 M2CI51 M2CI71 M2CI72
M2CI80 M2CP10 M2CP51 M2CS03 M2CY01 M2RA01 M2RA10 M2RA14
M2RA15 M2RA20 M2RA26 M2RA29 M2RA40 M2RC01 M2RC02 M2RC03
M2RC05 M2RC07 M2RC10 M2RC12 M2RC13 M2RC15 M2RC20 M2RD11
M2RD21 M2RD31 M2RD55 M2RD56 M2RD58 M2RD60 M2RD64 M2RD69
M2RD73 M2RD82 M2RD85 M2RD87 M2RE12 M2RE18 M2RE32 M2RE33
M2RE34 M2RE42 M2RE43 M2RE56 M2RE6W M2RE60 M2RE61 M2RE62
M2RE63 M2RE64 M2RE65 M2RE66 M2RE67 M2RE68 M2RE71 M2RE74
M2RE77 M2RE80 M2RE83 M2RE86 M2RE89 M2RE91 M2RE96 M2RI10
M2RI30 M2RI40 M2RI50 M2RI60 M2RI70 M2RP10 M2RP14 M2RP15
M2RP18 M2RP19 M2RP22 M2RP25 M2RP30 M2RP40 M2RP49 M2RP50
M2RS07 M2RS10 M2RV02 M2RX01 M2R04A M2R26R

Per il prodotto SIP Gestione commesse di produzione non sono forniti in formato sorgente i programmi:

M1CA01 M1CG04 M1CG15 M1CG15A M1RA02 M1RC01
M1RC02 M1RC04 M1RC55 M1RG02 M1RG03 M1RG11
M1RG13 M1RG15 M1RG17 M1RG38 M1RM00 M1RM02



M1RM05
M1RC62

M1RU01
M1RC65

M1RU02
M1RC68

M1RU03



M1RG43

M1RG45

Per la compilazione dei programmi distribuiti come sorgenti per eventuali personalizzazioni sono necessari i compilatori:

- iSeries con Sistema Operativo OS/400
- RPG/400 Compiler 5722-WDS
- SQL/400 5722-ST1

Il materiale di cui sopra può essere ordinato tramite il proprio rappresentante commerciale ACG.

Gli oggetti per i quali e' fornito anche il sorgente possono essere modificati dall'utente per adeguarli a proprie specifiche esigenze che non sono soddisfatte dalle funzioni standard del prodotto. Per salvaguardare tali modifiche dalla installazione di PTF di correzione o di rilasci del prodotto successivi alla loro realizzazione, e' necessario utilizzare librerie diverse da quelle standard fornite. La installazione di PTF o rilasci del prodotto sostituisce infatti gli oggetti presenti nelle librerie standard con i nuovi oggetti inviati, e quindi gli oggetti modificati dall'utente andrebbero persi.

E' pertanto necessario:

- copiare i sorgenti che si devono modificare dalla libreria sorgente ACGSXXX in una propria libreria sorgenti appositamente creata, ed effettuare le modifiche in questa libreria;
- creare gli oggetti modificati in una propria libreria oggetti appositamente creata;
- inserire la libreria oggetti con gli oggetti modificati nella lista librerie dei sistemi informativi utilizzati, anteponeandola alla libreria oggetti standard ACG_OBJV3.

In tal modo gli oggetti modificati non verranno mai sostituiti con gli oggetti di uguale nome ripristinati dalla PTF o dal nuovo rilascio.

Naturalmente l'utente dovrà verificare che gli oggetti modificati e creati nella propria libreria oggetti funzionino correttamente anche a fronte delle modifiche apportate agli oggetti standard.

Si e' detto precedentemente, che l'utente **deve utilizzare librerie proprie** sia per le modifiche di sorgenti distribuiti che per le compilazioni degli oggetti modificati, e che tali librerie devono avere **nomi diversi** da quelli **standard** ACG.

Si ricorda che i nomi standard ACG per le librerie sono:

- ACG_OBJV3
- ACGIxxx
- ACGOxxx
- ACGSxxx

dove: xxx = Acronimo del prodotto, che nel caso specifico e' GBP.

5.5 Interfaccia grafica

I prerequisiti richiesti per l'utilizzo del mouse e degli altri dispositivi grafici (ad esempio i radio button) sono:

1. Unita' di controllo dei terminali modello 6050, 2661, 9146, oppure 5494 release 1.1.
2. Terminale video di tipo INFOWINDOW II corredato di mouse.
3. OS/400 V5R3M0 e successivi.

6 Assistenza al Programma

Questa sezione descrive l'assistenza ACG disponibile per il programma "Prodotti della suite SIP/SLI".

6.1 Assistenza e Manutenzione Programmi

Prima di installare "Prodotti della suite SIP/SLI", contattare il proprio rappresentante commerciale ACG o il Servizio Clienti della ACG Italia per piu' specifiche informazioni sui servizi disponibili.

6.2 Assistenza ai programmi

La ACG fornisce il servizio per la correzione di eventuali errori che fossero contenuti nella versione corrente, non modificata, del programma.

Qualsiasi difficoltà si incontri nell'utilizzo del programma va comunicata all'ACG.

Se a fronte di malfunzionamenti riscontrati viene richiesto un "APAR" ("Authorized Program Analysis Report"), la segnalazione va corredata da materiale di supporto, note ed altro, come qui appresso indicato.

L'assistenza e' fornita tramite il Servizio Clienti ACG.

Per qualsiasi richiesta è possibile utilizzare il numero verde 800-820094 oppure, previa registrazione, il supporto on-line disponibile sul sito ACG.

6.3 Materiale di supporto

Di seguito sono riportati gli elementi da fornire alla ACG per permetterle la risoluzione di un APAR secondo il tipo di problema:

- *Problema di Programma*
 - Definire quale *programma* e' interessato
 - Indicare se sono state applicate delle PTF ("Problem Temporary Fix") al programma (e quali)
 - Stampare e/o rendere disponibile una copia dell'input e dell'output utilizzati
 - Descrivere l'analisi fatta nell'ambito della problematica relativa all'errore
- *Problema di Documentazione*
 - Definire la posizione dell'errore:
Titolo del Manuale
Numero di pagina
Capitolo, Paragrafo, Figura, etc..
 - Fornire una spiegazione dell'errore
 - Suggestire una possibile correzione

7 Considerazioni e requisiti per l'installazione

La seguente sezione elenca i requisiti per installare ed utilizzare il programma “Prodotti della suite SIP/SLI”.

7.1 Requisiti di sistema

7.1.1 Requisiti del Sistema Operativo

Il programma “Prodotti della suite SIP/SLI” Versione 03 R08M00 richiede un sistema operativo iSeries con il seguente livello minimo:

5722-SS1 Sistema Operativo OS/400 V5R3M0

7.1.2 Requisiti di Macchina

Il programma “Prodotti della suite SIP/SLI” e' stato progettato per operare in un sistema con le seguenti caratteristiche:

- Un sistema IBM iSeries
- Almeno un terminale video a 24 righe e 80 colonne con relativa tastiera
- Una stampante con almeno 132 posizioni di stampa

7.1.3 Requisiti Software

Le persone che dovranno installare e mantenere il programma “Prodotti della suite SIP/SLI” devono sapere che i programmi applicativi, scritti in RPG/400 (*), RPT/400 e CL, sono forniti in formato oggetto (**OCO**, *Object Code Only*) ed alcuni anche in formato sorgente, tra cui i file video e di stampa.

Inoltre devono considerare i seguenti prerequisiti software:

ACG Modulo Base	R08M00
ACG SIP Archivi di Base	R08M00

Per la compilazione dei programmi distribuiti come sorgenti per eventuali personalizzazioni e' necessario il compilatore:

Sistema Operativo OS/400 V5 R03M00 5722-SS1
RPG/400 Compiler 5722-WDS

Il materiale di cui sopra può essere ordinato tramite il proprio rappresentante commerciale ACG.

7.1.4 Requisiti di Memoria

Lo specifico ambiente operativo dell'utente determinerà gli effettivi requisiti di memoria in funzione del numero di transazioni, del numero di terminali, etc..

7.1.5 Requisiti spazio disco

E' richiesto uno spazio su disco sufficiente per i programmi, il "Data Base" e gli archivi ausiliari.

7.1.6 Requisiti parte WEB

Per i requisiti necessari ad installare ed utilizzare il Programma ACG Contabilità Aziendale iSeries su WEB si rimanda al sito www.acginfo.it .

7.2 Considerazioni relative al Programma

Non sono definiti ulteriori dettagli per il programma "Prodotti della suite SIP/SLI".

8 Installazione

Questo capitolo descrive dettagliatamente i passi di installazione e attivazione del programma Prodotti della suite SIP/SLI nel caso in cui esso viene installato per la prima volta a Versione 03 R08M00 oppure risulta già installato a Versione 03 R02M00 o Versione 03 R03M00.

Nel caso in cui il prodotto risulti già installato a Versione 03 R02M00 o Versione 03 R03M00, seguire i passi dettagliati nel capitolo 8 “Adeguamento di livello”.

Con il presente rilascio è possibile effettuare l’installazione su independent ASP (IASP). Si ricorda che un independent ASP è una raccolta di unità di disco che può essere isolata dal resto della memoria presente sul sistema rappresentata dal lotto dischi del sistema, dai lotti dischi utente e da altri IASP.

Nel caso in cui il sistema sia stato configurato per supportare gli IASP, l’installazione mostrerà una finestra con la richiesta del nome dello IASP: qualora non si indichi nulla, l’installazione verrà effettuata nel *SYSBAS; in alternativa è possibile richiedere la lista degli IASP, mediante interrogazione sul campo con ‘?’.

IMPORTANTE: i prodotti vanno installati tutti sullo stesso IASP, o sul *SYSBAS. Gli archivi vanno installati sullo stesso IASP sul quale sono stati installati i prodotti.

Nella fase di installazione del programma si presume che chi esegue le operazioni sia a conoscenza di:

- tecniche elementari di gestione del sistema
- terminologia caratteristica del sistema
- utilizzo dei terminali e dei supporti esterni presenti
- parole d'ordine di accesso relative ai profili previsti
- comandi necessari ad effettuare le verifiche richieste

8.1 Installazione di Prodotti della suite SIP/SLI

8.1.1 Introduzione

Si raccomanda di leggere attentamente le istruzioni per l’installazione, prima di procedere. Controllare l’autorizzazione ai comandi **RSTOBJ**, **RSTLIB**, **RSTLICPGM** mediante i seguenti comandi:

```
DSPOBJAUT OBJ(RSTOBJ) OBJTYPE(*CMD)  
DSPOBJAUT OBJ(RSTLIB) OBJTYPE(*CMD)  
DSPOBJAUT OBJ(RSTLICPGM) OBJTYPE(*CMD)
```

Se l'autorizzazione per l'utente *PUBLIC non e' di tipo *EXCLUDE, procedere con il successivo passo di installazione; in caso contrario eseguire prima i seguenti passi:

- Aprire una sessione di lavoro come Utente: **QSECOFR**
- Modificare l'autorizzazione *PUBLIC tramite i comandi:

EDTOBJAUT OBJ(RSTOBJ) OBJTYPE(*CMD)
EDTOBJAUT OBJ(RSTLIB) OBJTYPE(*CMD)
EDTOBJAUT OBJ(RSTLICPGM) OBJTYPE(*CMD)

inserendo il tipo *USE come autorizzazione per l'utente *PUBLIC

- Chiudere la sessione.

8.1.2 Dettaglio della procedura di installazione parte iSeries

Verifiche iniziali

- Aprire una sessione di lavoro come Utente: QSECOFR.
- Verificare il contenuto della variabile di sistema QALWOBJRST eseguendo il comando: DSPSYSVAL SYSVAL(QALWOBJRST).
- Se il valore della variabile di sistema e' *ALL, chiudere la sessione e proseguire con il passo successivo.
- Se il valore della variabile di sistema non e' *ALL, eseguire il comando CHGSYSVAL SYSVAL(QALWOBJRST) VALUE(*ALL).
- Eseguire il comando ENDJOB JOB(KUSRGAA) OPTION(*IMMED) nel caso l'installazione sia ad utenti.
- Chiudere la sessione.

Nota: Se non si desidera mantenere il valore *ALL per la variabile di sistema QALWOBJRST, al termine della installazione si deve eseguire il comando CHGSYSVAL SYSVAL(QALWOBJRST) VALUE(xxx) inserendo il valore desiderato.

1. Operazioni preliminari

- a. Aprire una sessione di lavoro come Utente: **INSTALLA** con parola d'ordine: **INSTALLA**.
Compare a terminale il pannello "Installazione prodotti"
- b. Montare il supporto magnetico ricevuto, sulla appropriata unita' di lettura

2. Installazione programmi eseguibili

- Sul pannello "Installazione prodotti" immettere la scelta **1** in corrispondenza di "Attività di installazione di un prodotto", specificare l'unita' di lettura su cui e' montato il supporto magnetico e premere Invio.
Compare a terminale il pannello "Guida Installazione prodotti".

- Sul pannello "Guida Installazione prodotti" immettere la scelta **1** in corrispondenza di " Prodotti della suite SIP/SLI ", e premere Invio; le operazioni successive saranno indicate a terminale.

Il mancato soddisfacimento dei prerequisiti Software viene evidenziata a terminale da appositi messaggi che non permettono la prosecuzione delle attività di installazione.

I programmi eseguibili vengono installati nella libreria standard ACG_OBJV3.

Alla fine della installazione dei programmi eseguibili viene emesso automaticamente il pannello relativo al **Codice di Autorizzazione all'uso**, le cui modalità di immissione sono di seguito descritte.

3. Immissione del **Codice di Autorizzazione all'uso**

Il corretto funzionamento di tutte le funzioni del programma e' sottoposto alla verifica di due codici:

- Il **Codice di Autorizzazione all'uso** di quindici cifre
- **L'Anno di Validità**

che devono essere immessi successivamente alla installazione del programma Prodotti della suite SIP/SLI.

I due elementi del codice vengono forniti dalla ACG secondo due modalità distinte:

- Tramite un inoltro postale automatico via servizio POSTEL. Questa comunicazione contiene diverse informazioni e deve essere conservata anche dopo il completamento della installazione.
- Tramite registrazione e invio form di richiesta al supporto on-line disponibile sul sito ACG , se non e' pervenuta la comunicazione postale. In questo caso occorre fornire le seguenti informazioni:

Codice Cliente = _____
Codice Prodotto = 5733-B73 (B73,B74,B75,B76,B77,B78,B79,B80,B83)
Matricola Sistema = 5 cifre
Numero utenti autorizzati ____

La Matricola Sistema e' reperibile nel pannello emesso automaticamente.
Il Numero utenti autorizzati deve essere indicato solamente se si utilizza la versione ad utenti del prodotto.

Per continuare l'installazione del programma e permettergli di eseguire tutte le sue funzioni e' necessario fornire il **Codice di Autorizzazione all'uso** e **L'Anno di Validita'**.

Immettere i **codici** tramite il comando:
ACGGAA/KPWACQ CDPRO('5733-BXX')
che ripresentera' il pannello **Codice di Autorizzazione all'uso** sopra descritto. La **Immissione differita del Codice di Autorizzazione** va utilizzata anche nel caso in

cui, durante l'esecuzione delle funzioni del programma, ne venga segnalata la scadenza o la non corretta impostazione.

BXX è il numero identificativo del prodotto della suite:

(B73,B74,B75,B76,B77,B78,B79,B80,B83)

Se, dopo una corretta immissione, si dovessero ancora ricevere segnalazioni di errore, sarà necessario rivolgersi nuovamente alla ACG.

Per ogni evenienza Vi consigliamo di conservare i dati qui di seguito elencati:

Codice Cliente = _____

Codice Prodotto = **5733-BXX**

Matricola Sistema = _____

Codice Autorizzazione = _____

Anno di Validità = __

Numero utenti autorizzati _____

Note: Se il **Codice di Autorizzazione all'uso** e l'**Anno di Validità** o il **numero di utenti autorizzati** non sono stati immessi correttamente il prodotto non è attivato e pertanto non utilizzabile.

Il Numero utenti autorizzati deve essere indicato solamente se si utilizza la versione ad utenti del prodotto

Proseguire con la installazione.

4. Installazione archivi

- Sul pannello "Guida Installazione prodotti" immettere la scelta **2** in corrispondenza di **ogni prodotto della suite**, e premere Invio; le operazioni successive saranno indicate a terminale. Gli archivi vengono installati nelle *librerie dati* standard ACG_DATV3, ACG_COMV3 e ACG_GRPV3 proprie dell'ambiente proposto.

Il codice del *Menu* iniziale del programma, **A000**, viene automaticamente inserito nel *Menu* iniziale standard **ACG3** dell'ambiente.

Notare che tutti i messaggi inerenti questa attività **non sono bloccanti**; il codice del *Menu* iniziale del programma potrà essere inserito manualmente, in ogni ambiente, con la funzione "Manutenzione File Menu" del programma ACG Modulo Base.

Si può accedere a tale ambiente con il profilo **ACG3USER** (parola d'ordine AGB3USER) che è stato creato durante l'installazione del prodotto ACG 'Gestione archivi'.

Nota Bene: in alternativa la installazione archivi può essere effettuata tramite il tool indicato nel capitolo "Adeguamento di livello librerie dati".

5. Installazione programmi sorgenti

Questo passo non e' necessario per il funzionamento del programma, in quanto i sorgenti (forma simbolica degli eseguibili) vengono distribuiti per consentire eventuali personalizzazioni.

Per eseguire l'installazione della libreria dei sorgenti del prodotto e' necessario immettere la scelta **5** in corrispondenza di "Prodotti della suite SIP/SLI" Sul pannello "Guida Installazione prodotti" e premere Invio; le operazioni successive saranno indicate a terminale.

I programmi sorgenti vengono installati nelle librerie standard ACGSXXX.

Da questo momento non e' più necessario avere in linea il supporto magnetico.

6. Operazioni di chiusura

- . Sul pannello "Guida Installazione prodotti" terminare con F3
- a. Al termine della sessione viene prodotta la stampa del *Log* delle operazioni eseguite nella coda *QEZJOBLOG*. Per verificare se inavvertitamente non siano stati notati a terminale eventuali messaggi di anomalie, si consiglia di visualizzarla, da una qualsiasi sessione di lavoro (es. Utente *QPGMR*), con il comando: *WRKSPLF installa*.

8.2 Dettaglio della procedura di installazione - WEB

Per la procedura di installazione della parte WEB del programma Suite SIP/SLI si rimanda al sito <http://webedition.acginfo.it/ga2/ga3/acg380/install.html>.

8.3 Avviamento del prodotto Prodotti della suite SIP/SLI

Il programma Prodotti della suite SIP/SLI richiede che l'utente abbia in linea le seguenti librerie, i cui nomi qui elencati sono quelli relativi all'ambiente proposto:

- ACG_DATV3
- ACG_COMV3
- ACG_GRPV3
- ACG_OBJV3

e, per le funzioni grafiche:

- QGDDM (se non e' già presente nella lista delle librerie comuni).

Per ottenere questo e' necessario modificare l'ambiente proposto originariamente dalle ACG, Sistema Informativo con nome **ACG3USER** , tramite i seguenti passi:

1. Aprire una sessione di lavoro come utente **ACGMASTER**.
2. Sul Menu iniziale selezionare la chiave: Funzioni Applicative.
3. Sul Menu Funzioni Applicative scegliere la chiave: Gestione Sistemi Informativi.
4. Sul pannello guida dell'azione Gestione Sistemi Informativi, immettere la scelta **2=Variazione**.
5. Sul pannello Variazione dell'azione Gestione Sistemi Informativi immettere il codice del Sistema Informativo: **ACG3USER**.
6. Nel pannello che appare successivamente modificare la lista di librerie in modo da rispettare la sequenza:
 - ACG_DATV3
 - ACG_COMV3
 - ACG_GRPV3
 - ACG_OBJV3
 - QGDDMe premere Invio.
7. Uscire dall'azione Gestione Sistemi Informativi, tornare al menu iniziale e chiudere la sessione.

Per l'avviamento del prodotto consultare la *Guida Applicativa, Parte: Avviamento e Gestione operativa*.

Si ricorda che prima di procedere ai passi di Avviamento occorre aver memorizzato nel sistema il **Codice di Autorizzazione all'uso** e l'**Anno di Validità**.

9 Ambienti Multipli

Il programma “Prodotti della suite SIP/SLI” consente di gestire più aziende diverse.

A tale scopo il passo precedentemente descritto di *Installazione archivi* va ripetuto per ogni nuova azienda che si intende gestire, immettendo sul pannello "Guida Installazione prodotti" la scelta **2** in corrispondenza del programma “Prodotti della suite SIP/SLI” e cambiando, nel pannello successivo, il nome della libreria azienda che e' proposto, e se necessario, anche i nomi della libreria comune e di gruppo.

La scelta deve essere fatta considerando che:

1. Nella libreria azienda sono memorizzati dati che si riferiscono ad una singola azienda.

Le funzioni di natura fiscale e le funzioni gestionali del programma “Prodotti della suite SIP/SLI” che elaborano tali dati forniscono quindi informazioni relative ad una sola azienda.

2. Due aziende possono invece condividere i dati di natura anagrafica o tabellare che sono memorizzati nella stessa libreria comune, quali ad esempio, clienti, fornitori, piano dei conti, articoli, causali contabili, assoggettamenti iva, ecc..

Pertanto, se si ritiene possibile condividere tali dati fra due o piu' aziende, al momento della installazione archivi si potrà indicare per tali aziende il nome della stessa libreria comune.

3. Le funzioni multiaziendali del programma “Prodotti della suite SIP/SLI” o degli altri prodotti della famiglia ACG sono realizzate in modo da poter elaborare contemporaneamente dati di aziende diverse, a condizione che tali azienda abbiano la stessa libreria di raggruppamento (e' infatti in tale libreria che i dati sono raggruppati e rielaborati).

Pertanto, se interessa ottenere elaborazioni che consuntivano i dati di due o più aziende, al momento della installazione archivi si dovrà indicare per tali aziende il nome della stessa libreria di raggruppamento.

E' in definitiva l'utilizzatore che in funzione delle proprie esigenze deve realizzare una struttura di librerie, detta *struttura multiaziendale*, che si compone di:

- una libreria di raggruppamento;
- tante libreria aziendali quante sono le aziende che compongono la struttura;
- un numero di librerie comuni che può variare da una (se tutte le aziende della struttura condividono i dati anagrafici e tabellari) a tante quante sono le aziende (se nessuna azienda condivide dati anagrafici e tabellari) ad un numero intermedio se i dati sono condivisi a gruppi di aziende.

Le funzioni multiaziendali del programma “Prodotti della suite SIP/SLI” possono operare con una struttura multiaziendale che contiene fino ad un massimo di 32 librerie comuni e 99 librerie aziendali.

Si noti infine che sullo stesso sistema possono essere gestite piu' di una struttura multiaziendale, ciascuna totalmente indipendente dalle altre, in quanto caratterizzata da librerie dati totalmente indipendenti.

Aziende che appartengono a strutture multiaziendali diverse non possono condividere dati e non possono essere elaborate contemporaneamente dalle funzioni multiaziendali del programma "Prodotti della suite SIP/SLI".

10 Adeguamento di livello

Nella fase di adeguamento di livello del programma si presume che chi esegue le operazioni sia a conoscenza di:

- Tecniche elementari di gestione del sistema
- Terminologia caratteristica del sistema
- Utilizzo dei terminali e dei supporti esterni presenti
- Parole d'ordine di accesso relative ai profili previsti
- Comandi necessari ad effettuare le verifiche richieste

Si raccomanda inoltre, prima di procedere, di leggere attentamente le istruzioni che seguono

10.1 Requisiti software

Devono essere considerati i seguenti prerequisiti software:

5722-SS1 Sistema Operativo OS/400 V5R3M0
5733-B01 ACG Modulo Base V3R8M0

Di seguito sono elencate le istruzioni per eseguire l'adeguamento di livello del programma Suite SIP/SLI al rilascio R08M00.

10.2 Adeguamento di livello degli eseguibili e dei sorgenti

L'adeguamento di livello per il programma Suite SIP/SLI consiste nella sostituzione di tutti gli oggetti eseguibili con quelli del rilascio R08M00 e si esegue come indicato per la prima installazione nel paragrafo 5.1.2 Dettagli della procedura di installazione, in particolare nei punti:

1. Verifiche iniziali
2. Operazioni preliminari
3. Installazione programmi eseguibili
4. Immissione del Codice di Autorizzazione all'uso (se il codice è già presente uscire con F3).
5. Installazione programmi sorgenti
6. Operazioni di chiusura

In presenza di personalizzazioni effettuate direttamente sulle librerie standard del prodotto, o nel caso in cui si fosse comunque interessati al mantenimento del livello precedente della libreria dei sorgenti ACGSXXX (XXX è l'acronimo dei prodotti della suite), e degli eseguibili in ACG_OBJV3, è necessario effettuare il salvataggio di tali librerie prima di procedere con le attività descritte in precedenza. Per maggiori informazioni riferirsi al paragrafo 2.5, "Materiale fornito in formato sorgente".

10.3 Adeguamento di livello delle librerie dati

10.3.1 La nuova procedura ACGUPDDB

La nuova procedura **ACGUPDDB** contiene i programmi di installazione e/o migrazione degli archivi dei prodotti della suite SIP/SLI. Tale procedura consente di effettuare le seguenti operazioni:

- **Migrazione degli archivi dei seguenti prodotti aventi livello di partenza V3R2M0 o V3R3M0 non SIP:**

GB3 5733-B02 Gestione Archivi
FT3 5733-B30 Bollettazione e Fatturazione
MG3 5733-B31 Magazzino
AQ3 5733-B32 Acquisti
CN3 5733-B34 Gestione CONAI
PR3 5733-B35 Pianificazione e Lavorazioni Interne
LT3 5733-B36 Lavorazione presso Terzi
DB3 5733-B37 Distinta Base e Costi
PA3 5733-B39 Produzione Avanzata

- **Migrazione degli archivi dei seguenti prodotti della Suite SIP/SLI già a livello SIP con o senza PTF cumulative applicate:**

GBP 5733-B72 Gestione Archivi
FTP 5733-B73 Bollettazione e Fatturazione
MGP 5733-B74 Magazzino
AQP 5733-B75 Acquisti
CNP 5733-B76 Gestione CONAI
LTP 5733-B77 Lavorazione presso Terzi
DBP 5733-B78 Distinta Base e Costi
PAP 5733-B79 Produzione Avanzata
GCP 5733-B80 Gestione Commesse di Produzione

- **Installazione degli archivi degli stessi prodotti della Suite SIP/SLI non ancora installati:**

GBP 5733-B72 Gestione Archivi
FTP 5733-B73 Bollettazione e Fatturazione
MGP 5733-B74 Magazzino
AQP 5733-B75 Acquisti
CNP 5733-B76 Gestione CONAI
LTP 5733-B77 Lavorazione presso Terzi
DBP 5733-B78 Distinta Base e Costi

I dettagli tecnici relativi alla procedura sono descritti nel membro di tipo testo MIGRAZIONE del file QMIGSRC della libreria ACGUPDDB

10.3.2 Passi da eseguire per l'adeguamento dei dati

Per adeguare i dati occorre eseguire i seguenti passi:

1. Accertarsi che sia stato effettuato un salvataggio delle librerie dati coinvolte nell'adeguamento di livello.
2. Accertarsi che nessun utente stia eseguendo funzioni che utilizzano la libreria dati.
3. Aprire una sessione di lavoro con il profilo **QPGMR**.
4. Effettuare il SETASPGRP ASPGRP(<nome IASP>) se i prodotti/archivi sono stati installati su uno IASP diverso da *SYSBAS.
5. Per ciascuna libreria dati di tipo aziendale digitare il seguente comando per effettuare il controllo ed eventualmente l'aggiornamento dei dati:

ACGUPDDB/UPDDB

e premere **F4** per selezionare i parametri:

Libreria aziendale da adeguare	_____	Nome
Controllo livello iniz. file . .	_	S, N
Aggiornamento libreria dati . .	_	S, N
Libreria dei sorgenti dei file	ACGFBASV3_	Nome
Libreria degli oggetti ACG . . .	ACG_OBJV3_	Nome

Il significato dei parametri è il seguente:

Libreria aziendale da adeguare: è la libreria di tipo aziendale da adeguare.

Controllo livello iniz. file: impostato a S=Si consente di verificare che il livello iniziale dei file sia quello previsto.

Aggiornamento libreria dati: impostato a N=No consente di effettuare solo il controllo della libreria dati in migrazione.

Libreria dei sorgenti dei file: è la libreria dei sorgenti dei file fisici e logici; è preimpostata con ACGFBASV3.

Libreria degli oggetti ACG: è la libreria degli oggetti ACG a livello V3R8M0; è preimpostata con ACG_OBJV3.

ATTENZIONE: la presente procedura ricompila i file fisici e logici usati dai programmi ACG a partire dai sorgenti standard. Quindi eventuali sorgenti personalizzati dovranno essere ricreati manualmente al termine della presente procedura.

6. Dopo aver adeguato gli archivi di tutti i prodotti, nel caso i dati di tipo aziendale, comune e di gruppo siano presenti nella stessa libreria dati e si desideri passare alla struttura di base dati su 3 livelli per una gestione di tipo multiaziendale, è necessario eseguire il seguente comando:

**ACGUPDDB/STRMIGAZI LIBGRP('Libreria di partenza')
LIBAZI('Libreria aziendale') LIBCOM('Libreria file condivisi')**

7. Al termine chiudere la sessione.

10.4 Adeguamento di livello della parte Web

Per i requisiti software e l'adeguamento di livello della parte WEB del programma SIP Gestione Archivi si rimanda al sito ACG.